

2023

CORPORATE
SUSTAINABILITY
REPORT

企業永續報告書

Environmental

Social

Governance



CONTENTS

關於本報告書

GRI2-2、2-3、2-4、2-5、2-14

報告編製原則與參考準則	1
報告邊界範疇及資訊	1
報導期間及發行時間	1
報告書管理流程	1
聯絡單位	1
經營者的話	2
永續亮點	3

Chapter 1 永續經營

GRI 2-12、2-13、2-29、3-1、3-2、3-3

1.1 永續治理架構及策略藍圖	5
1.2 重大主題鑑別流程	7
1.3 利害關係人議合	8
1.4 重大主題分析	10
1.5 重大主題與組織衝擊邊界	11
1.6 管理方針及短中長期目標	13

Chapter 2 專注治理與誠信

GRI 2-1、2-9、2-10、2-11、2-12、2-13、2-15、2-16、2-18、2-19、2-20、2-23、2-24、2-25、2-27、2-28、205、415、416

2.1 公司概述	17
2.2 公司治理與誠信經營	19
2.3 資訊安全	22
2.4 風險管理	23

Chapter 3 創造品質與價值

3.1 打造創新產品	25
3.2 供應鏈管理	27
3.3 廢棄物管理	30

Chapter 4 促進永續創新環境

GRI201、302、305

4.1 氣候變遷與調適	32
4.2 溫室氣體管理	38

Chapter 5 發展職場安全與福祉

GRI2-7、GRI2-8、401、402、403、404、405、409

5.1 人才培育與福利	41
5.2 職業健康與安全	44
5.3 健康保護與關懷	45
5.4 勞資溝通	45

附錄

附錄一 GRI Standards 揭露項目對照表	47
附錄二 永續會計準則委員會 (Sustainability Accounting Standards Board, SASB) 對照表	53
附錄三 上市上櫃公司氣候相關資訊	55

>> 關於本報告書

GRI2-2、2-3、2-4、2-5、2-14

地樺營造成立於民國 69 年，擁有 43 年甲等綜合營造經驗，以卓越的施工品質在業界屢獲殊榮，如中華建築金石獎和國家建築金質獎等超過 50 項獎項。公司專精於各類工程項目，包含商辦、廠辦、高級住宅及飯店等，累積了超過 100 項工程實績。

地樺營造致力於成為社會信賴的永續企業，推動 ESG (環境、社會、治理) 永續治理，積極設定具體目標，以實現企業的正向成長與長期永續經營。

報告編製原則與參考準則

本報告書依據全球永續性報告協會 (Global Reporting Initiative, GRI) 2021 年版準則進行編製，並結合部分行業的永續發展會計準則 (Sustainability Accounting Standards Board, SASB) 和氣候相關財務揭露 (Task Force on Climate-related Financial Disclosures, TCFD) 的要求進行資訊揭露。此外，報告也對應聯合國永續發展目標 (Sustainable Development Goals, SDGs)，並參考上市公司編製與申報永續報告書作業辦法。文末附有 GRI 揭露項目對照表，以供讀者快速檢索各章節內容。

報告邊界範疇及資訊

本報告範疇涵蓋地樺營造事業股份有限公司 (以下稱地樺營造) 及其相關公司 (立樺建設股份有限公司、碩樺建設股份有限公司、永偉機電工程股份有限公司、瑞思股份有限公司) 之部分永續績效。

本報告書的指標揭露以地樺營造事業股份有限公司為主，個別績效指標揭露會涵蓋立樺建設股份有限公司、碩樺建設股份有限公司、永偉機電工程股份有限公司及瑞思股份有限公司。報告所提供的財務數據經會計師簽核，永續相關數據由公司各負責單位透過內部管理系統 (如企業資源規劃系統 (ERP), 人力資源管理系統 (HR), 營建管理系統 (SUIQUI)) 進行搜集和分析，確保數據的一致性和完整性。

報導期間及發行時間

本報告書為地樺營造發佈之第一本永續報告書，揭露期間涵蓋 2023 年 1 月 1 日至 2023 年 12 月 31 日，永續報告的發布頻率預計以一年主刊、一年副刊的形式進行。同時不存在過去報導期間資訊的重編。若未來有任何資訊重編情況，將會在報告中詳細說明重編的原因及其影響。

現行發行版本：2024 年 12 月發行

報告書管理流程

ESG 執行小組首先負責從各個功能小組蒐集和彙整永續相關的數據和資訊，隨後由企業永續辦公室進行內部綜合審核，以確保報告內容的完整性和準確性。最後企業永續委員會對報告進行審核和核准，確認重大主題和資訊的準確性，如有必要會進行修訂和最終確認。經企業永續委員會核准後，報告將正式發布，並通過公司網站或其他渠道公開。內容目前尚未由外部第三方機構進行驗證，未來將視需求考慮委託相關機構進行核實。

聯絡單位

期盼藉由本報告書，讓利害關係人更瞭解地樺營造推動企業永續的努力。如果您對本「永續報告書」有任何建議與指教，歡迎透過以下方式與我們聯絡。

- 公司名稱 地樺營造事業股份有限公司
- 地址 台北市大同區承德路二段 81 號 4 樓之 1
- 電話 02-25566051#335
- 公司網址 <https://www.dehwa.com.tw>
- 聯絡窗口 魏元慶
- E-Mail Sky@dehwa.com.tw





經營者的話

地樺營造自成立以來，已經走過四十三個年頭，立樺建設也有二十六年的歷史。這段期間，我們秉持著長期經營的理念，深耕台灣，並堅信取之於社會，也必須回饋社會，期望透過企業與社會的正向循環，實現永續發展。

我們始終致力於提供高品質、高耐震標準的建築，確保住戶能夠長期安心使用，並減少因建築物拆除和重建所帶來的環境衝擊。我們積極導入建築資訊模型 (BIM)、預鑄和預組等新技術，不僅提高施工精度，還能有效減少資源浪費與碳排放。在建築設計方面，我們大量採用環保與節能建材，致力於實現綠建築和智慧建築的目標。

隨著全球環境挑戰的加劇，地樺營造秉持 ESG 理念，這不僅體現了我們對未來的承諾，更是我們對社會責任和永續發展的具體實踐。我們將持續推動環保創新，專注於提升能源管理和減少碳排放，以應對氣候變遷帶來的挑戰。我們深信，這些努力將有助於地樺營造在永續發展的道路上邁進，同時為社會創造更多正面的價值和影響。

地樺營造董事長

永續亮點

卓越建築品質與榮譽



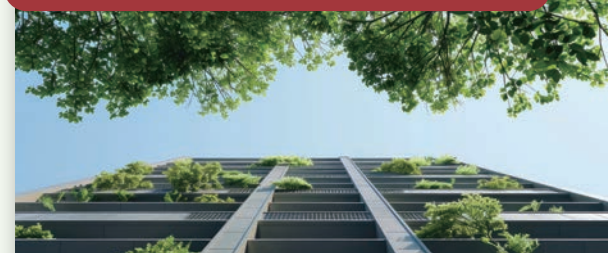
地樺營造累積了超過 100 項工程實績，並獲得了超過 50 項業界獎項，如「中華建築金石獎」和「國家建築金質獎」等，代表我們卓越的建築品質和市場認可。

ESG 永續治理與綠色創新



地樺營造推動 ESG (環境、社會、治理) 永續治理，導入建築資訊模型 (BIM)、預鑄與預組技術，提升施工精度，減少資源浪費與碳排放，並積極採用環保建材，實現綠色建築目標。

氣候變遷調適與碳排放管理



公司致力於應對氣候變遷挑戰，透過溫室氣體管理策略，降低碳排放，並已完成辦公室及部分工務所的碳排放盤查及碳排熱點分析，展現對環境保護的承諾。

廢棄物管理與資源循環



地樺營造積極推動營建廢棄物的管理，2023 年共處理超過 2000 噸廢棄物，並致力於提升廢棄物回收再利用率，以降低對環境的負面影響。



職場安全與員工福祉



公司重視員工的職業健康與安全，2023 年內未發生重大職業災害，並針對全體員工提供每月健康關懷與定期健康檢查，確保員工福祉與安全。

1

永續經營

- 1.1 永續治理架構及策略藍圖
- 1.2 重大主題鑑別流程
- 1.3 利害關係人議合
- 1.4 重大主題分析
- 1.5 重大主題與組織衝擊邊界
- 1.6 管理方針及短中長期目標

>> 1 永續經營

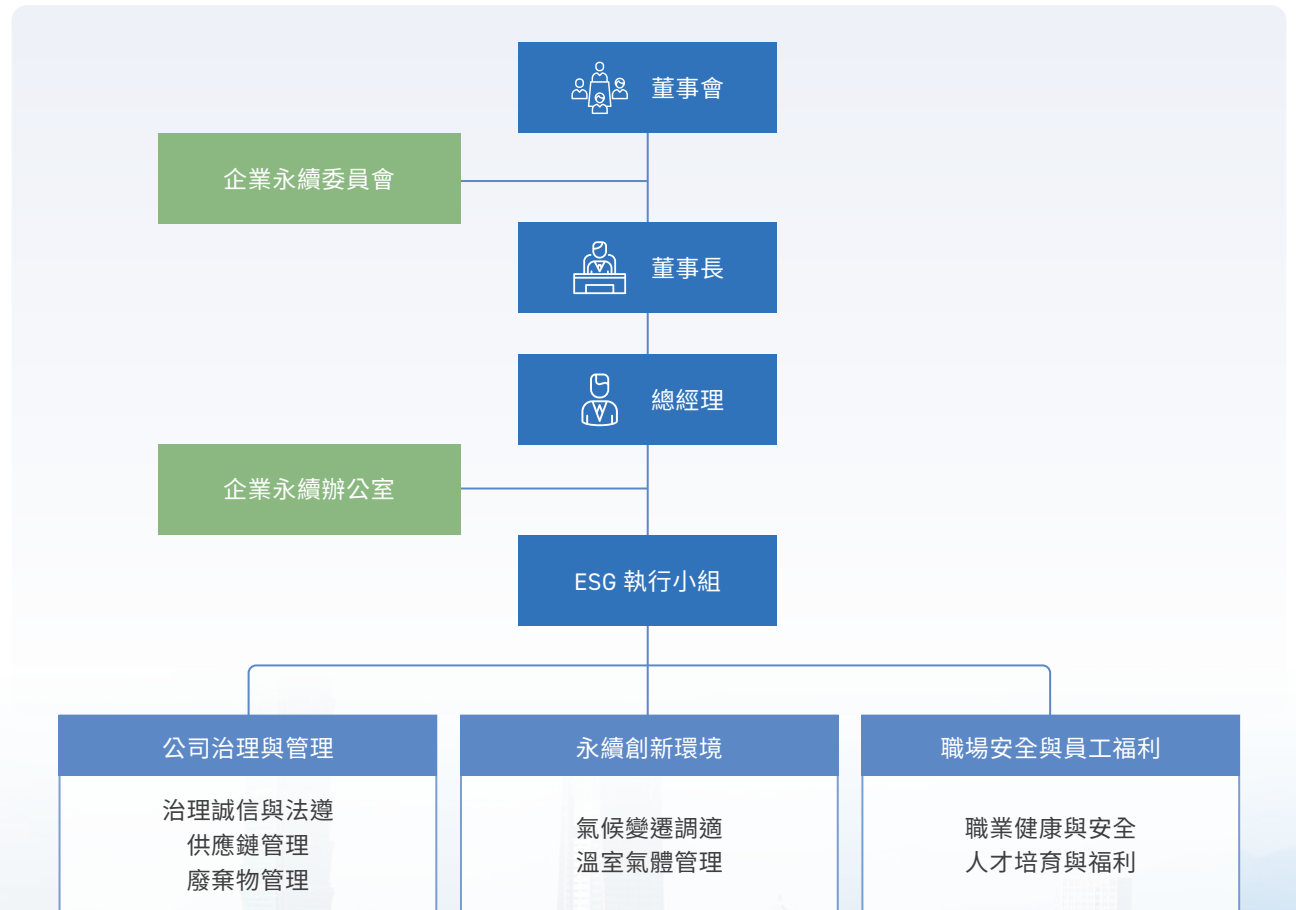
GRI 2-12、2-13、2-29、3-1、3-2、3-3

1.1 永續治理架構及策略藍圖

為健全永續發展的管理體系，地樺營造已建立完整的永續治理架構。企業永續委員會設於董事會之下，作為地樺營造永續治理的最高決策單位，由董事長及副董事長擔任委員。委員會每年依循重大性原則召開會議，針對經濟、環境與社會等面向進行討論，並制定公司的永續發展策略，確定長期目標及方向。此外，企業永續委員會負責對公司永續策略的執行情況進行監督和審議，確保策略能夠與公司的整體發展目標一致。

企業永續委員會下設企業永續辦公室，由總經理及副總經理擔任成員，並由總經理兼任永續長，負責根據委員會制定的策略，具體規劃並統籌年度工作項目。永續辦公室的職責包含將策略轉譯為行動計畫，管理日常的永續發展工作，並監控各項永續目標的實現進度。辦公室透過定期報告，將各永續專案的進展和公司面臨的環境、社會衝擊管理情況向委員會反饋，並處理重大事件的應對策略，確保策略的執行效果。

ESG 執行小組由高階管理層及部門主管組成，負責執行永續辦公室所規劃的各項永續策略和專案，並定期向企業永續辦公室報告進展。ESG 執行小組還協調各部門的資源，確保跨部門協作順利進行，全面推動永續發展在公司內部的落實。



願景與使命

地樺營造以「與大眾共同建立永續發展的社會，共享幸福的未來」為願景，並秉持「提供安全高品質的建築給社會大眾」的使命，確立誠信、品質、環境與安全為核心價值。公司根據利害關係人所重視的議題，制定出四大永續策略，包含專注治理與誠信、創造品質與價值、促進永續創新環境及發展職場安全與福祉。未來，公司將依循這些永續策略，規劃具體的措施與行動，確保企業營運與社會、環境責任協調發展，持續實現永續經營的承諾。



1.2 重大主題鑑別流程

地樺營造為確保永續發展策略的有效性，定期進行重大主題鑑別程序，流程分為四個步驟。首先，透過定期與不定期的交流，了解利害關係人的期待與關注主題，並針對內部與外部資料蒐集進行重大主題鑑別，藉此篩選出與公司營運相關的永續重大主題。接著，進行衝擊分析，評估這些主題對地樺營造造成的衝擊以及對經濟、環境及社會（人權）可能造成的影響。隨後，透過重大性評估確定應優先處理的議題，並進行必要的調整。最終由企業永續委員會進行檢驗與確認，確保主題鑑別結果的準確性和適用性，作為制定永續發展策略的依據。



步驟	流程	說明
議題鑑別	利害關係人議合	根據 AA1000 SES 標準，向企業永續委員會委員及永續長發放問卷，統計分析後鑑別出七大利害關係人：客戶（業主）、供應商（包商）、員工（及高階主管）、銀行、學術界、媒體、非政府組織。
	議題蒐集	蒐集公司潛在的重大性主題，來源包含與利害關係人的交流及國際標準（如 GRI、SASB、TCFD 等）、產業議題、風險趨勢和 SDGs 等，經內部討論後列舉出 16 項重大主題作為後續分析內容。
衝擊分析	衝擊分析	公司之永續團隊經回收之有效利害關係人問卷 157 份、高階主管問卷 10 份，對問卷結果進行歸納和分析，確認議題對企業營運的正負面衝擊程度。並根據 GRI 2021 準則，評估主題對經濟、環境和社會（人權）的正負面衝擊影響。
重大性評估	重大性評估	彙整議題衝擊程度和衝擊指數計算結果，並根據專家意見與同業現況，分析排序出地樺營造本年度報告書重大議題，並經永續報告書小組成員及各高階主管做最終確認，決定出 2023 年度 7 項重大議題。
檢驗確認	檢驗確認	企業永續委員會針對確認的重大議題建立管理方針並研擬短、中長期永續目標，作為本報告書揭露與溝通的主軸，定期檢核目標進度，回應利害關係人期望和公司發展願景。

1.3 利害關係人議合

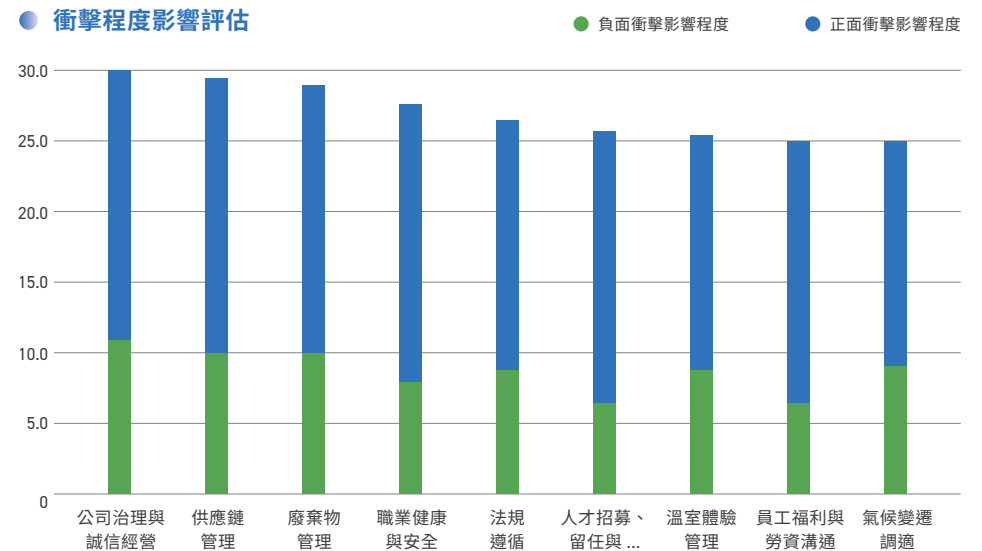
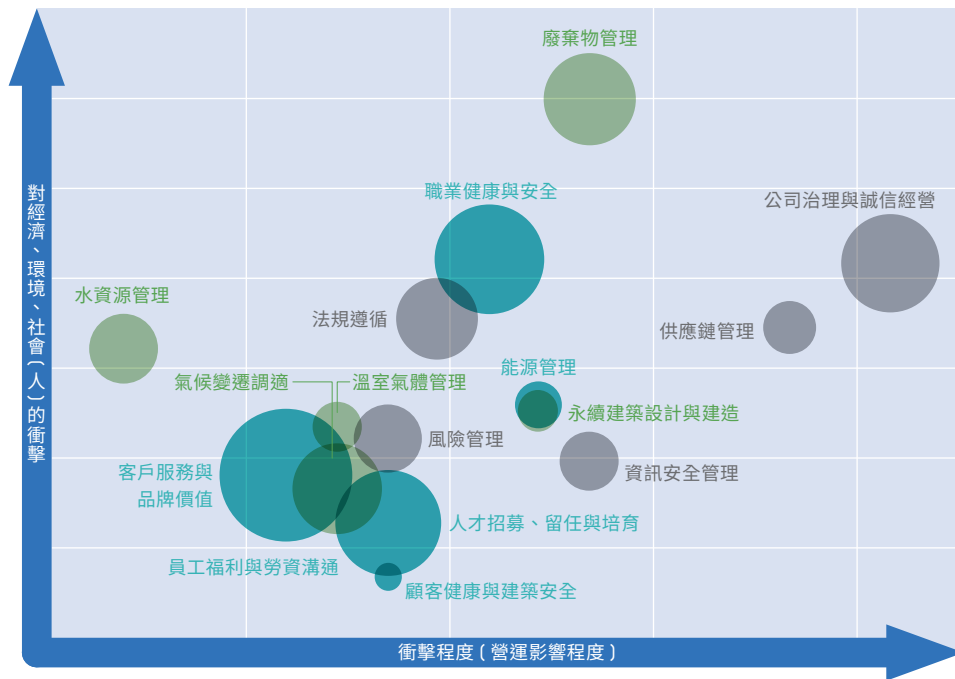
地樺營造依據國際標準 AA1000 SES 利害關係人議合標準 (AA1000 Stakeholder Engagement Standard, 簡稱 AA1000 SES), 系統性地鑑別價值鏈上的利害關係人, 透過定期 / 不定期溝通機制, 確保充分考量他們的需求和期望。經由 ESG 執行小組和各部門初步識別, 並由永續委員或高階主管依據依賴、責任、關注、影響和多元觀點進行篩選和排序, 確定出七大類利害關係人, 包含客戶 (含業主)、供應商 (含包商)、員工 (含高階主管)、銀行、學術界、媒體、非政府組織。最終鑑別出的類別將被納入公司的永續議合機制中, 並透過多種渠道進行溝通。

利害關係人	對組織的意義	關注議題	溝通管道與頻率
 客戶 (業主)	<p>客戶是企業營運和發展的支柱, 提供重要的回饋和改進建議。地樺營造以顧客需求為核心, 致力於提供優質服務與產品, 珍惜每次與客戶接觸的機會, 期望透過高品質服務獲得客戶信任。客戶同時是公司主要營收來源, 業主影響公司建案執行, 我們重視客戶滿意度和互動, 促進創新與成長。</p>	<ul style="list-style-type: none"> 氣候變遷調適 	<ul style="list-style-type: none"> 電話 (即時溝通) 和電子郵件 (即時溝通) 滿意度調查與回饋 (每年) 會議溝通 (不定期) 驗交屋 (預約) 房屋客變 (預約) 正式合約告知及溝通 (預約) 社區活動 (半年)
 供應商 (包商)	<p>與供應商的合作直接影響地樺營造產品的品質和客戶滿意度, 因此我們重視其提供的產品與服務是否符合公司理念。致力於與供應商建立穩定、互利的合作關係, 並共同推動雙方的成長與發展。地樺營造高度重視供應鏈的品質管理, 以及在環境保護和安全衛生方面的責任。我們相信, 優秀的合作夥伴能提供更高品質的產品, 進而創造更大的社會價值。</p>	<ul style="list-style-type: none"> 廢棄物管理 	<ul style="list-style-type: none"> 供應商大會 (依照工期 不定期召開) 安全協議組織會議 (依照工期 不定期召開) 工務會議 (依照工期 不定期召開) 交屋會議 (依照工期 不定期召開) 辦理安全衛生教育訓練課程 (新進同仁訓練) 電話和電子郵件溝通 (即時溝通)
 員工	<p>員工是地樺營造永續發展的基石, 我們致力於培育優秀人才, 共創未來。人才與創新是企業核心競爭力的關鍵, 因此我們注重員工關懷與照顧, 並建立安全的工作環境。透過提供優渥的薪酬福利和多元的學習機會, 以打造出一個工作與生活平衡的幸福職場, 讓員工能在充實的職涯中實現自我價值。</p>	<ul style="list-style-type: none"> 員工福利勞資溝通 	<ul style="list-style-type: none"> 績效考評 (每年) 部門會議 (每月) 內部教育訓練 (每月) 電子郵件 (不定期) 勞資會議 (每季) 主管經營會議 (每週) 員工專線電話 (即時) 員工關懷諮詢 (每月) 外部教育訓練、證照 (不定期) 員工差勤系統 (不定期)

利害關係人	對組織的意義	關注議題	溝通管道與頻率
 銀行	<p>地樺營造與銀行保持良好的互信關係，並確保財務資訊的透明和準確性。銀行在企業融資、資金管理及財務穩定性方面扮演著關鍵角色。透過與銀行的緊密合作，企業能獲得必要的金融支持，從而推動業務的發展和擴張，確保企業在競爭激烈的市場中持續成長。</p>	<ul style="list-style-type: none"> ▪ 公司治理 ▪ 誠信經營 人才招募 ▪ 留任與培育 ▪ 員工福利 ▪ 勞資溝通 	<ul style="list-style-type: none"> ▪ 電話及郵件（不定期） ▪ 實地拜訪（不定期） ▪ 融資說明會（不定期）
 學術界	<p>學術界為地樺營造提供最新的研究成果和技術創新，對企業的技术進步和產品開發起到重要支持作用。透過與學術界的合作，企業可以加強在業界的影響力，促進雙向交流，共同推動行業發展，從而提升企業的公共形象和社會影響力。</p>	<ul style="list-style-type: none"> ▪ 氣候變遷調適 	<ul style="list-style-type: none"> ▪ 學術合作會議（不定期） ▪ 學生實習計劃（每年）
 媒體	<p>媒體在即時傳遞公司公開、正確資訊方面發揮了關鍵作用，確保資訊的透明度和公信力。良好的媒體關係是對外溝通的重要管道，有助於傳遞企業的資訊和動態。此外，媒體在危機管理中扮演著不可或缺的角色，能迅速傳達企業的回應與澄清，減少負面影響。</p>	<ul style="list-style-type: none"> ▪ 公司治理 ▪ 誠信經營 ▪ 法規遵循 ▪ 氣候變遷調適 	<ul style="list-style-type: none"> ▪ 電子信箱、電話專線（即時） ▪ 電子新聞（不定期）
 非政府組織	<p>地樺營造在追求營利的同時，也積極履行企業公民的責任。與非政府組織 (NGO) 合作，推動社會責任和永續發展，這些組織在解決社會問題、提升社區福祉方面發揮關鍵作用。透過與 NGO 的協作，地樺營造能更有效地回應社區及社會的需求，促進社會的和諧發展。</p>	<ul style="list-style-type: none"> ▪ 法規遵循 ▪ 廢棄物管理 	<ul style="list-style-type: none"> ▪ 電子郵件與專線（即時）

1.4 重大主題分析

地樺營造在界定出 16 項重大主題清單後，向鑑別之 7 大類利害關係人及企業高階主管發放問卷，最終回收利害關係人有效問卷 157 份，以及 10 份高階主管問卷。對各議題的經濟、環境和社會（人權）衝擊程度及關注程度進行評分，衝擊程度和關注程度皆以 1 至 5 分表示，5 分為重大影響，1 分為無影響。永續團隊根據 GRI 2021 準則對結果進行分析，結合專家意見與同業現況，確定 2023 年度的 7 項重大議題，並經最終確認後納入報告書。



根據重大議題矩陣圖分析，衝擊程度較高的主題為：廢棄物管理、公司治理與誠信經營、職業健康與安全、供應鏈管理，而利害關係人較為關注的主題則為：法規遵循、溫室氣體管理、員工福利與勞資溝通、氣候變遷調適及人才招聘、留任與培育。針對這些主題進行正負面衝擊程度影響評估後，經永續長與高層討論，將公司治理與誠信經營與法規遵循整合為「治理誠信與法遵」，人才招聘、留任與培育與員工福利與勞資溝通整合為「人才培育與福利」。

1.5 重大主題與組織衝擊邊界

● 直接衝擊 ▲ 間接衝擊

重大主題	重大主題說明	價值鏈上衝擊				對應指標	負責單位	對應章節
		組織內	組織外					
		自身	上游	中游	下游			
治理誠信與法遵	地樺營造透過健全的治理結構和誠信經營實踐，確保公司全面遵守相關法規，減少法律風險並提升透明度。本主題涵蓋公司治理架構、反貪腐政策的實施、防止反競爭行為，以及提升治理結構透明度等內容，展現企業在維護良好聲譽和推動永續發展方面的承諾。此措施有助於確保企業運營的合法合規性，並加強外部利害關係人的信任。	●	▲	▲	▲	GRI 2：一般揭露 2021 GRI 205：反貪腐 GRI 206：反競爭行為 GRI 415：公共政策 GRI 416：顧客健康與安全	公司治理與管理	CH2 專注治理與誠信
供應鏈管理	供應鏈管理旨在說明地樺營造在選擇、評估供應商過程中對環境、社會和經濟影響的重視。透過透明且有效的供應鏈管理，地樺營造能確保供應鏈的永續和責任性，從而降低風險並提升品牌聲譽。該主題涵蓋管理系統的實施、風險評估，以及對供應商的培訓與健康服務等，確保供應鏈的全面監控與持續改善。	●	●	●	●	GRI 2：一般揭露 2021 GRI 204：採購實務 GRI 308：供應商環境評估 GRI 409：強迫或強制勞動 GRI 414：供應商社會評估	永續創新環境 公司治理與管理	CH3 創造品質與價值
廢棄物管理	廢棄物管理旨在有效減少、處理和處置廢棄物，以降低對環境的負面影響，該主題聚焦於廢棄物的產生與處置方式。地樺營造說明其在廢棄物管理方面的策略及實踐，以彰顯企業對永續發展的承諾，並說明公司在環境保護中的積極行動。	●	●	●		GRI 306：廢棄物	永續創新環境	CH3 創造品質與價值

● 直接衝擊 ▲ 間接衝擊

重大主題	重大主題說明	價值鏈上衝擊				對應指標	負責單位	對應章節
		組織內	組織外					
		自身	上游	中游	下游			
氣候變遷調適	旨在闡明企業如何應對氣候變遷帶來的風險和機會。包含辨識、評估和管理氣候風險，以及其對業務帶來的影響。地樺營造需說明企業如何在短期、中期和長期內應對這些挑戰，確保企業在面對氣候變遷時能夠穩健運營並持續發展。	●	▲	▲		GRI 201：經濟績效	永續創新環境	CH4 促進永續創新環境
溫室氣體管理	溫室氣體管理涵蓋企業在量測、報告和減少溫室氣體排放方面的策略與行動。地樺營造需明確揭露排放來源、範疇及相關的減排目標和進展，並說明為減少氣候變遷影響所採取的具體措施。提升企業的環境績效，增強透明度，並滿足利害關係人的期望。	●	▲	▲	▲	GRI 302：能源 GRI 305：排放	永續創新環境	CH4 促進永續創新環境
職業健康與安全	旨在強調工作環境中保護員工免受危害和事故，以促進其健康、安全和福祉。地樺營造建立並維護有效的職業安全衛生管理系統，並定期評估和改善這些實踐，以確保工作場所的安全性和可靠性，進一步保障員工的身心健康。	●		▲		GRI 403：職業安全衛生 GRI 409：強迫或強制勞動	職場安全與員工福利	CH5 發展職場安全與福祉
人才培育與福利	地樺營造致力於吸引和留任優秀員工，並培養現有員工的技能與職業發展。包含提供全面的福利計劃、培訓和發展機會，以及實施績效評估和職業生涯規劃。並支持員工積極修習並考取相關證照，以提升專業能力和職業發展。此外，公司保持透明、開放的溝通渠道，確保員工權利得到尊重，進而提升整體工作環境的滿意度與效能。	●				GRI 2：一般揭露 2021 GRI 401：勞雇關係 GRI 402：勞 / 資關係 GRI 404：訓練與教育 GRI 405：員工多元化與平等機會	職場安全與員工福利	CH5 發展職場安全與福祉

1.6 管理方針及短中長期目標

地樺營造透過結合公司核心理念，針對 7 項重大主題，設定短期 (1 年內) 及中長期 (5 年內) 的具體目標，並將這些目標與聯合國永續發展目標 (SDGs) 以及細項目標 (Targets) 進行對應。透過目標的訂定與追蹤管理，地樺營造持續推動企業於永續領域之發展，並積極回應全球永續挑戰。

領域	重大主題	短期 (1 年內) 目標	中長期 (5 年內) 目標	SDGs	SDG 細項目標
專注治理與誠信	治理誠信與法遵	<ul style="list-style-type: none"> 發揮董事會積極功能：確保董事會積極參與公司治理和重大決策，並於每年定期召開決策會議。 	<ul style="list-style-type: none"> 法律爭議案例教育：不定期選取典型法律爭議案例，以作為內部培訓宣導教材。 		16.3 促進國家和國際層級的法治，確保人人都享有平等獲得司法的途徑。 16.5 大幅減少各種形式的貪污賄賂。
		<ul style="list-style-type: none"> 季度更新相關單位法遵新知：每季度更新法規資訊，並進行內部培訓。 	<ul style="list-style-type: none"> 法遵資料庫建立：為關聯企業建立完整的法規遵循資料庫。且每半年進行一次更新和審查，確保關聯企業符合法規要求。 		16.6 在各層級建立有效率、負責且透明的制度。 17.14 加強永續發展政策的一致性。
創造品質與價值	供應鏈管理	<ul style="list-style-type: none"> 建立供應商審查制度：建立並實施供應商審查和評估制度，確保 100% 新供應商符合公司的環境、社會和治理標準。 供應鏈風險管理：建立完善的供應鏈風險管理體系，每年至少進行 1 次供應鏈風險評估，確保供應鏈風險識別和韌性。 	<ul style="list-style-type: none"> 實施供應商評估制度：實施供應商評估制度，每年至少對 80% 的主要供應商進行評估，確保他們符合基本的環境、社會和治理標準。 供應商宣導：對所有供應商持續進行關於環境、社會和治理標準的宣導，確保宣導率達到 90%。 	 	12.2 實現自然資源的永續管理以及高效使用。 12.7 依據政策推動永續性的公共採購流程。 17.6 加強在技術和創新領域的合作，以提高知識交流，並加強協調。 17.17 以夥伴關係的經驗為基礎，鼓勵和促進有效的社會夥伴關係。
	廢棄物管理	<ul style="list-style-type: none"> 建立廢棄物管理體系：建立並實施廢棄物管理體系，確保所有工地具備完善的廢棄物分類、回收和處理流程。 	<ul style="list-style-type: none"> 推廣建築模型建立系統 (BIM) 應用：確保 80% 的土建建築導入建築模型建立系統 (BIM)，以提高資源利用效率和減少廢棄物產生。(綜合文獻研究結果顯示，使用建築模型建立技術 (BIM) 可使建築材料浪費減少約 30%，並提升能源效率，將能源消耗降低 24% 至 58.2%。) 	 	6.3 透過減少污染、消除傾倒廢物、減少危險化學物質與材料釋放等方式改善水質，提高水資源安全再利用率。 11.6 減少城市的人均負面環境影響，包含空氣品質、都市管理與廢棄物管理。 12.2 實現自然資源的永續管理以及高效使用。

領域	重大主題	短期 (1 年內) 目標	中長期 (5 年內) 目標	SDGs	SDG 細項目標
促進永續 創新環境	廢棄物管理	<ul style="list-style-type: none"> 員工培訓：對所有員工進行廢棄物管理培訓，培訓參與率達到 100%，確保員工了解並遵守廢棄物管理政策和流程。 	<ul style="list-style-type: none"> 推動電子化文宣及行政簽核：逐步推動文宣和行政簽核的電子化，減少紙張使用量 10~30%。包含推動電子簽核系統和數位化文宣材料的使用。 		12.4 在化學品與廢棄物的生命週期中，以對環境無害的方式妥善管理。 12.5 透過預防、減量、回收和再利用，大幅減少廢棄物產生。
	氣候變遷調適	<ul style="list-style-type: none"> 初步氣候風險評估：完成企業各部門的初步氣候風險評估，識別主要風險並制定基本應對計劃。 	<ul style="list-style-type: none"> 建立基礎氣候風險管理體系：建立基礎的氣候風險管理體系，每年至少進行 1 次氣候風險評估，並制定相關調適措施。目標是逐步完善和提升企業的氣候風險管理能力。 		13.1 強化對氣候變遷、自然災害的抵禦和適應能力。 13.2 將氣候變遷因應措施納入政策、策略和規劃當中。
		<ul style="list-style-type: none"> 員工培訓：對管理層和關鍵員工進行氣候變遷調適培訓，參與率達到 100%。 	<ul style="list-style-type: none"> 提升調適能力：持續提升全體員工的氣候變遷調適能力，每年至少進行 1 次全員培訓和工作坊，確保參與率達到 100%。 		13.3 針對氣候變遷的減緩、調適、減輕衝擊和及早預警，加強教育和意識提升，提升組織能力。
	溫室氣體管理	<ul style="list-style-type: none"> 分析碳排熱點：完成企業碳排放熱點分析，識別並記錄主要碳排放源，建立全面的環境數據記錄機制。 	<ul style="list-style-type: none"> 提高透明度：提升溫室氣體排放數據的透明度，每年向公眾揭露企業的減量進展和成果。 		13.3 針對氣候變遷的減緩、調適、減輕衝擊和及早預警，加強教育和意識提升，提升組織能力。
<ul style="list-style-type: none"> 員工培訓：針對管理層和員工進行至少 3 次溫室氣體管理培訓課程，以提升他們對溫室氣體管理的認識和技能。 		<ul style="list-style-type: none"> 全面碳盤查：進行全工地、工務所和辦公室的碳排放盤查，確保所有運營場所的碳排放數據準確記錄。 			
發展職場安全 與福祉	職業健康 與安全	<ul style="list-style-type: none"> 重大職業災害案件發生件數：0 	<ul style="list-style-type: none"> 重大職業災害案件發生件數：0 		3.4 透過預防、治療，以及促進心理健康與福祉，降低非傳染性疾病導致的死亡率。

領域	重大主題	短期 (1 年內) 目標	中長期 (5 年內) 目標	SDGs	SDG 細項目標
發展職場安全與福祉	職業健康與安全	<ul style="list-style-type: none"> 每月員工健康關懷：每月由醫護人員對員工進行健康照護和關懷，確保 100% 的員工都接受健康關懷服務，並記錄和跟進員工的健康狀況。 	<ul style="list-style-type: none"> 定期健康檢查：提高正職員工健康檢查參與率達 100%。 		8.8 保護勞工的權益，為所有工人創造安全和有保障的工作環境，包括外籍移工，尤其是婦女移工以及從事危險工作的勞工。
		<ul style="list-style-type: none"> 定期健康檢查：提高正職員工健康檢查參與率達 100%。 			
	人才培育與福利	<ul style="list-style-type: none"> 鼓勵員工參與培訓課程：為員工制定並實施培訓計劃，其中針對證照課程提供補助和培訓鼓勵，目標提升同仁進修課程比例。 	<ul style="list-style-type: none"> 完善員工福利制度流程：建立並完善員工福利制度的流程，確保福利評估和改善措施的系統化實施，並根據評估結果持續優化福利項目，如增加帶薪假期和提高健康保險覆蓋率等。 	  	4.4 大幅增加掌握技術和職業技能的青年與成年人人數，以備就業、正式工作和創業所需。 8.5 實現全面生產性就業，且每個成年人都能獲得合宜工作，包括青年與身心障礙者，並具同工同酬的待遇。 8.6 降低失業、未受教育或培訓的青年比例。
			<ul style="list-style-type: none"> 提高員工留任率：透過人才培育與福利措施，將員工留任率提高到 90% 以上。每年進行一次留任率分析，並根據分析結果調整策略，確保留任率穩步提升。 	 	10.3 確保機會平等、減少不平等現象，包括消除歧視的政策及實務作法。 13.3 針對氣候變遷的減緩、調適、減輕衝擊及早預警，加強教育和意識提升，提升機構與人員能力。 16.3 促進國家和國際層級的法治，確保人人都有平等獲得司法的途徑。

2

專注治理與誠信

- 2.1 公司概述
- 2.2 公司治理與誠信經營
- 2.3 資訊安全
- 2.4 風險管理

➤➤ 2 專注治理與誠信

GRI 2-1、2-9、2-10、2-11、2-12、2-13、2-15、2-16、2-18、2-19、2-20、2-23、2-24、2-25、2-27、2-28、205、415、416

2.1 公司概述

地樺營造事業股份有限公司成立於 1980 年 12 月，總部位於台北市大同區，截至 2023 年底員工 140 人。公司自創立以來，致力於成為台灣領先的綜合營造企業，專注於提供高品質的住宅、商辦、廠房及飯店建設服務。秉持著「與大眾共同建立永續發展的社會，共享幸福的未來」的願景，公司在雙北市已完成 145 個建案，並積極導入先進技術如建築模型建立系統 (BIM)，減少施工過程中的浪費與環境影響。

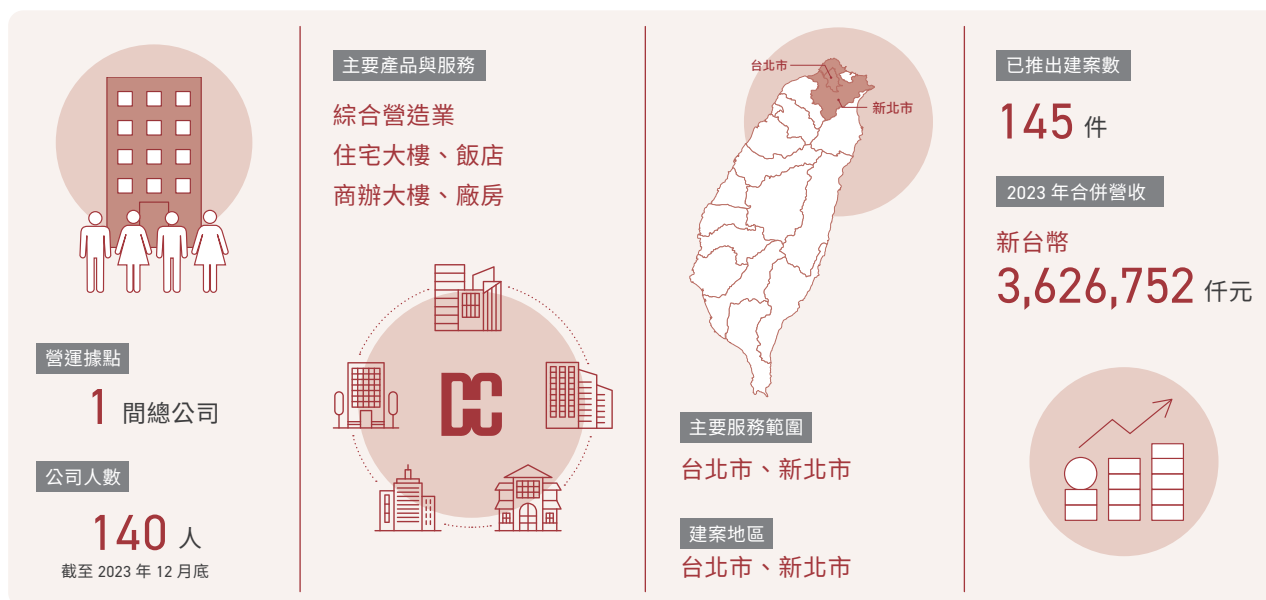
地樺營造的關聯企業如立樺建設及碩樺建設專注於住宅銷售，推動城市美學與永續開發；永偉機電工程股份有限公司提供機電工程服務，以專業技術完成各類工程；瑞思股份有限公司則在全台提供軟體租賃服務，支持企業數位轉型。

本企業的發展歷程富含著對品質與誠信的堅持，並透過不斷創新與技術進步，在業界屢獲殊榮。未來，公司將繼續深化其核心價值，追求更高的品質標準與永續發展目標，並致力於與社會共享繁榮與福祉。



公司資本資訊

- 公司名稱：地樺營造事業股份有限公司
- 成立時間：1980 年 12 月
- 公司地址：台北市大同區承德路二段 81 號 4 樓之 1
- 董事長：趙素堅
- 總經理：趙盈勝
- 實收資本額 (元)：6 億



● 關係企業



事業單位	產業別	主要服務
立樺建設股份有限公司	建設業	專注於雙北市的住宅銷售
碩樺建設股份有限公司	建設業	專注於雙北市的住宅銷售
永偉機電工程股份有限公司	機電業	提供雙北市新建案機電工程
瑞思股份有限公司	軟體業	提供全台灣的軟體租賃服務

● 參與公協會組織

地樺營造積極參與各類產業公會活動，透過定期或不定期的會議，與業界同仁緊密溝通交流，分享經驗並促進合作，共同推動產業的發展與進步。

公會名稱	參與身份	所屬公司
臺灣區綜合營造同業公會	會員	地樺營造事業股份有限公司
台北市不動產開發商業同業公會	會員	立樺建設股份有限公司
台北市不動產開發商業同業公會	會員	碩樺建設股份有限公司
臺灣區電氣工程同業公會	會員	永偉機電工程股份有限公司
臺灣區水管工程工業同業公會	會員	永偉機電工程股份有限公司



2.2 公司治理與誠信經營

地樺營造的董事會是公司最高決策治理單位，負責指導企業的長期策略與目標，並對公司及股東負責。董事會由 3 位成員和 1 位監察人組成，所有成員的提名與遴選過程均依據《公司法》第 192 條之 1 規定，並經由董事會事先審查，以確保候選人符合相關法規與公司章程。

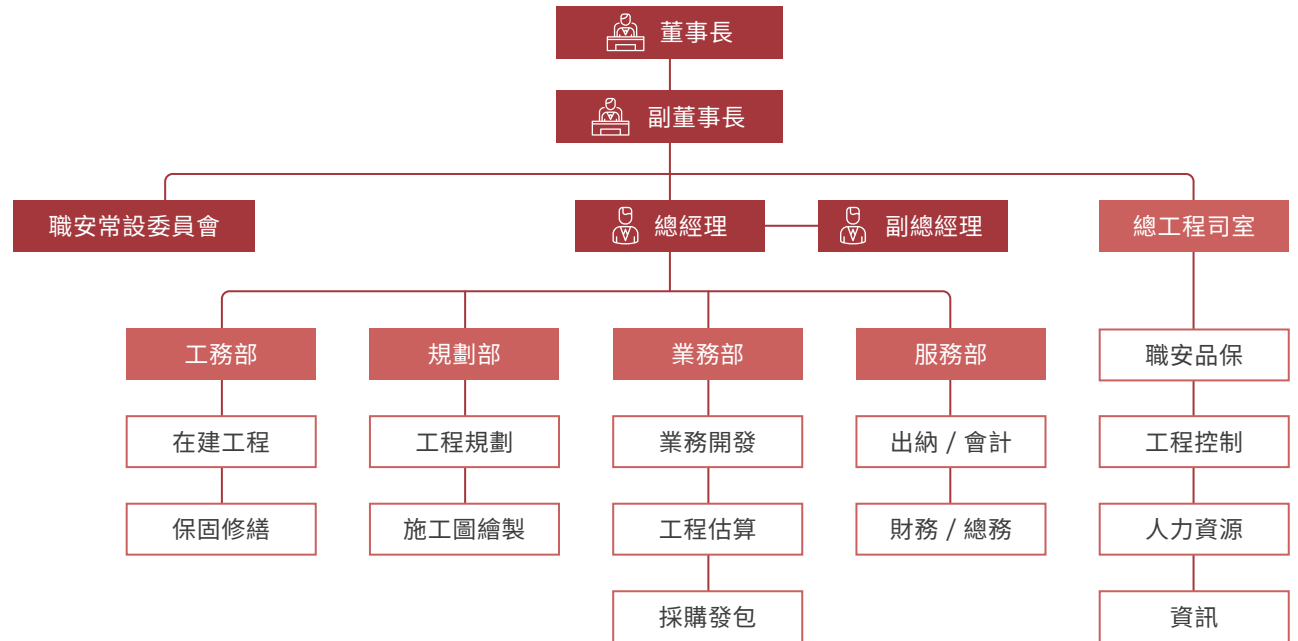
董事長領導董事會，主持會議，參與外部活動，並監督管理層的運作與績效，同時協助制定公司的使命、願景和核心價值，負責確定公司長期發展的方向與策略。他們透過定期會議來設定和審議基本要素，確保其符合公司的整體發展需求。此外，董事會須確保所有策略和政策與公司的永續發展目標保持一致，並透過監督和調整，確保使命和願景能持續引領公司邁向成功與永續經營。

總經理作為日常運營的核心，負責公司各部門的協調與資源分配，執行董事會決策，並定期向董事會報告營運狀況，確保業務目標的實現與公司長期發展策略的落實。

利益衝突

公司為了避免利益衝突，制定了明確的利益迴避規定。當董事涉及與自身或其代表之法人有利害關係的會議事項時，必須說明相關利害關係，並在討論與表決時迴避，且不得代理其他董事行使表決權，以確保個人利益與公司利益不發生衝突，維護公司運作的公正性與透明度。

地樺營造組織圖



薪酬政策

地樺營造的薪酬政策旨在確保董事會與高階管理層的薪酬與公司長期目標保持一致，薪酬結構包括固定薪資與浮動薪資，後者依據個人績效與公司表現決定。

此外，公司為吸引並留住人才，提供招聘獎勵金，

並依工作年限發放離職金及退休福利。薪資政策評估考量出席率、年度目標達成情況，部門主管根據績效和市場調查提出調整申請，由營運主管審核決策，以確保薪酬的公平性與透明度。

勞工安全常設委員會

勞工安全常設委員會的主要職責是確保公司在勞工安全方面的合規與效能。該委員會負責制定和監督公司安全政策、程序及措施，並在發生重大安全事故時開會，討論並處理事故相關事宜。委員會的開會頻率為每季，並與勞資會議同步進行，以確保充分討論和解決所有安全問題。

企業永續委員會

地樺營造設立企業永續委員會，由董事長擔任最高負責人，負責制定並定期審核永續發展策略與專案。委員會透過定期會議強化各部門溝通機制，確保策略與政策的有效執行，同時積極與外部利害關係人交流，將其需求納入決策過程。為監控經濟、環境和社會衝擊管理，委員會透過定期報告和內部稽核進行績效評估，每季度檢討並實施改進措施，必要時聘請獨立第三方確保管理績效的客觀性。

各主要部門所營業務

單位	部門	主要職掌
工務部	在建工程	工程建築現場管理 針對結案工程作後續保固及修繕
	保固修繕	
規劃部	出納 / 會計	財務、會計：公司帳務管理、資金調度、股務 總務：招募、教育訓練、總務相關事項作業
	財務	
	總務	
業務部	業務開發	業務開發：品牌建立、標案取得 工程估算：估算、備標作業、預算編列、工程分析 採購發包：承包商預算、各工項詢比價、合約製作、建案設備規劃
服務部	施工圖繪製	依建築師圖面和消費者客變、圖說
	工程規劃	圖說管理、建築模型建立 (BIM)
總工程司室	職安品保	勞工安全衛生品質及稽核
	工程控制	工程控管 (含計價審核)
	人力資源	人資、新進人員訓練、薪酬、請假計算
	資訊	電腦、網路維護



誠信經營

地樺營造承諾遵循責任商業行為，並已積極參考國際標準及最佳實踐以規劃制定《道德行為準則》、《誠信經營守則》等政策文件。目前，公司正逐步將這些政策納入管理架構，確保各項業務活動符合法規與道德標準。

公司計劃在未來進一步加強誠信經營管理，並將於 2024 年逐步推動反貪腐、反競爭行為及道德誠信相關政策的實施，這些政策將融入新人入職教育訓練及請假管理辦法中，並涵蓋兩性平等與誠信經營等議題。公司也將同步設置檢舉信箱與專線，提供員工反映疑慮的安全管道。

公在人權議題上，地樺營造承諾遵循《聯合國人權宣言》及國際勞工組織《工作基本原則和權利宣言》，並嚴格遵守本地及國際勞動法規，如《勞動基準法》。公司強調不使用童工、反歧視、尊重原住民權利及禁止強迫勞動，確保所有經濟活動和商業關係符合國際人權標準，並要求供應鏈中的合作夥伴同樣遵守這些準則。

公地樺營造將持續加強內外部培訓，涵蓋反貪腐、誠信經營及內部控制等課題，並計劃於 2024 年完成貪腐風險評估，進一步鞏固公司的誠信經營文化。

法規遵循與重大事件溝通

在面對重大事件時，地樺營造根據內部控制制度和內部稽核單位的監督，確保管理和報告流程符合法規標準。內部稽核單位定期向企業永續委員會報告事件處理情況，而委員會每季檢討業務執行進度，並每年將成效呈報董事會。

針對負面衝擊，公司立即啟動內部調查，制定補救計劃，並與利害關係人合作，共同制定補救措施。此外，公司設有申訴機制，處理員工和利害關係人的申訴，並透過溝通與教育，強化政策宣導與預防措施。

2023 年度，地樺營造未進行任何形式的政治捐獻，公司秉持中立立場，專注於誠信經營與遵循法規，確保所有營運活動符合道德和法律標準。

地樺營造在報導期間內與董事會溝通了 2 次關鍵重大事件，這些事件均為環境相關問題，如噪音污染。公司 2023 年度因違反法規共計支付了 12 件罰款，總金額為新台幣 13.5 萬元。這些違規事件顯示出公司在管理環境衝擊方面的挑戰，為此，地樺營造正加強內部管理和監控，以減少未來發生類似事件的風險，並持續改進環境管理措施，確保符合法規要求。

2.3 資訊安全

針對資訊安全的處理對策與預防措施，涵蓋從內部危安事件到天然災害等重大突發事件，透過定期的網路安全測試、防毒軟體更新、防火牆強化及備援線路設置等多重措施，確保在發生資安事件或系統中斷時，能迅速採取有效的應變處理。

	緊急應變處理對策	緊急應變預防措施
內部危安事件	當發現（或疑似）遭人為惡意毀壞、作業不慎等資安事件時，迅速查明事件影響狀況、受損程度等，並啟用事前備份資料、程式或啟動備援計畫相關措施，盡速恢復正常運作。	<ol style="list-style-type: none"> 1. 資訊組定期進行網路安全測試與弱點掃瞄。針對漏洞追蹤改善。 2. 資訊組定期對重要的資料、系統與應用程式進行備份。
病毒感染事件	遭受病毒入侵後，立即中斷受感染之設備，隔離病毒避免擴散。同時盡速取得所需病毒清除程式，並按病毒修復程序，完成清除病毒及修復復原工作。	<ol style="list-style-type: none"> 1. 在公司各部門單位電腦啟用前，資訊組均於裝置中安裝防毒軟體。 2. 資訊組及時派發更新之病毒碼至所有電腦。 3. 資訊組不定時宣導網站瀏覽、郵件附件等病毒入侵案例。
駭客攻擊 (或非法入侵)事件	發現被入侵時，立即中斷公司網路之實體連線，拒絕入侵者任何存取動作，並進行修補安全漏洞等具體改善補救措施。	<ol style="list-style-type: none"> 1. 資訊組針對網路防火牆，阻擋駭客攻擊與惡意入侵。 2. 針對外部遠端登入內部網路部份，採取交互認證等兩層以上之認證方式。
天然災害或 重大突發事件	如遇颱風、水災、地震等天然災害或火災、爆炸、重大建築災害等重大意外事件，造成資訊系統受損，待災害或重大事件排除後，再以異地備份之資料進行系統重建復原。	<ol style="list-style-type: none"> 1. 資訊組定期對重要的資料、系統與應用程式進行備份。 2. 資訊組定期舉行災難復原演練，確保復原程序與演練成果正確有效。
資通訊網路系統 骨幹中斷事件	應立即查明障礙點、影響區間及範圍，實施流量管制，執行搶修作業。	資安單位對所有內外重要網路骨幹，建立備援線路。

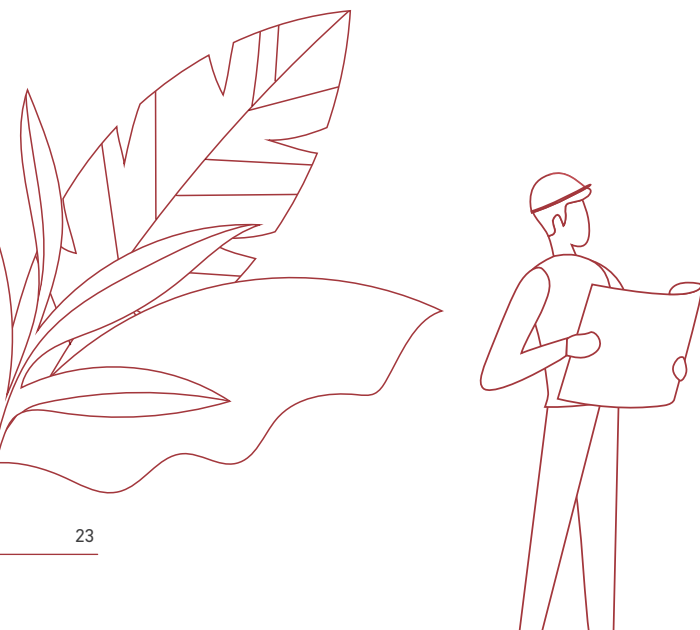
2.4 風險管理

地樺營造在營運與專案管理中，面臨的潛在風險包含市場、施工、財務及法規等層面。對此公司建立了相應的風險管理機制，確保在每個營運階段都能有效辨識、評估並管控風險，以保障企業的永續發展。首先，地樺營造於工程合約中明確規範供應商及承攬商的責任，確保施工材料、品質及進度均符合規範。對於不符標準或延誤情況，公司採取即時措施，要求改善或施加延誤罰款，以減少對專案進度及成本的衝擊。

在內部管理方面，公司每年召開管理審查會議，檢討過去一年的營運及品質績效，並針對各單位的營運風險進行評估。會議中，管理層將針對市場、供應鏈及工程等風險進行全面分析，並依據風險的嚴重程度制定應對方案。同時，內部稽核單位也會檢查各項管理制度的執行情形，確保各部門的風險管理措施有效落實。

針對施工現場的風險，公司建立了完善的工程保固與修繕機制，確保施工期間與保固期內的問題能夠及時解決。此外，地樺營造尤以重視職場安全，定期進行工安檢查，防範突發工安事故，以保障員工及工程現場的安全。

後續將持續強化風險管理流程，並計畫於 2024 年度遵照 ISO 9001 標準，進一步完善內部的風險管理機制。我們將持續檢視和改進，以提升企業營運韌性，確保在面對潛在風險時，能迅速應對並持續推動企業的永續發展。



3

創造品質與價值

- 3.1 打造創新產品
- 3.2 供應鏈管理
- 3.3 廢棄物管理



>> 3 創造品質與價值 GRI2-6、204、306

3.1 打造創新產品

公司品質政策

地樺營造秉持「誠信、品質、環境、安全」的核心價值，專注於提供高品質的建設產品和服務，並依據嚴謹的流程確保施工的標準化與合規性。在施工過程中，公司確保各個項目的品質從施工計劃到驗收均受到嚴密監控。各工程在進行時都必須經過自主檢查與業主檢查，並針對不合格部分進行即時修正，確保符合品質標準。

此外，對於關鍵材料如混凝土與鋼筋，公司實行鑑別與追溯機制，從進場檢測到記錄保存，全程確保材料品質的可追溯性。若出現材料或施工品質問題，則會迅速啟動改善措施，防止影響整體工程的進度與安全。地樺營造透過這些流程，確保每一項工程都能達到高品質標準，並為客戶提供安全、可靠的創新產品。

建築資訊模型系統 (BIM) 應用流程

地樺營造自 2023 年起正式建立 BIM 團隊，並導入建築資訊模型系統 (BIM)，依據專案需求及業主目標，遵循標準化流程進行設計、施工及維護管理。透過建築資訊模型系統 (BIM) 的數位協同設計與資訊管理，地樺營造在設計階段進行多專業協同、碰撞檢討與成本估算；在施工階段則進行進度模擬及風險控管；最終交付竣工模型，支持未來的營運與維護管理。建築模型建立系統 (BIM) 的應用，顯著提升了專案的效率、品質及永續發展的表現。



大樓介紹

2023 年度，地樺營造承攬了多項大型建築專案，這些專案涵蓋商辦、住宅及雜項工程，並在部分專案中導入建築資訊模型系統 (BIM) 進行數位化管理，以提升設計、施工與管理的效率和精準度。以下是四個具代表性的建案：

富邦人壽北投新民段 新建工程



此為位於臺北市北投區的飯店工程，採 RC 造，地下 3 層，地上 14 層，總樓地板面積為 19521.88。該建案於 109 年 11 月 16 日開工，並於 112 年 9 月 4 日順利完工。建築設計以穩重純淨的淺色為基調，搭配棕色格柵，考量日照因素以提供舒適的視覺體驗。全程導入建築資訊模型系統 (BIM) 進行專案管理，提升施工效率與精準度。主要合作夥伴包括富邦人壽保險股份有限公司與大矩聯合建築師事務所。

碩樺建設 「文鄰常玉」



此專案位於台北市士林區文林北路，為高層住宅大樓，採 RC 造，地下 3 層，地上 15 層，總樓地板面積為 5260.34 m²。專案於 110 年 11 月 15 日開工，目前尚在施工中。該專案的主要合作夥伴為碩樺建設股份有限公司及謝佑祥建築師事務所。

統能開發 「統創曜」



位於新北市板橋區的此專案為高層住宅大樓，採 SRC 造，地下 4 層，地上 24 層，總樓地板面積達 39987.36。該建案於 111 年 3 月 25 日開工，目前仍在進行中。統能開發建設股份有限公司與黃宏輝建築師事務所是此專案的主要合作夥伴。

富邦人壽南港區玉成段案 (一期工程)

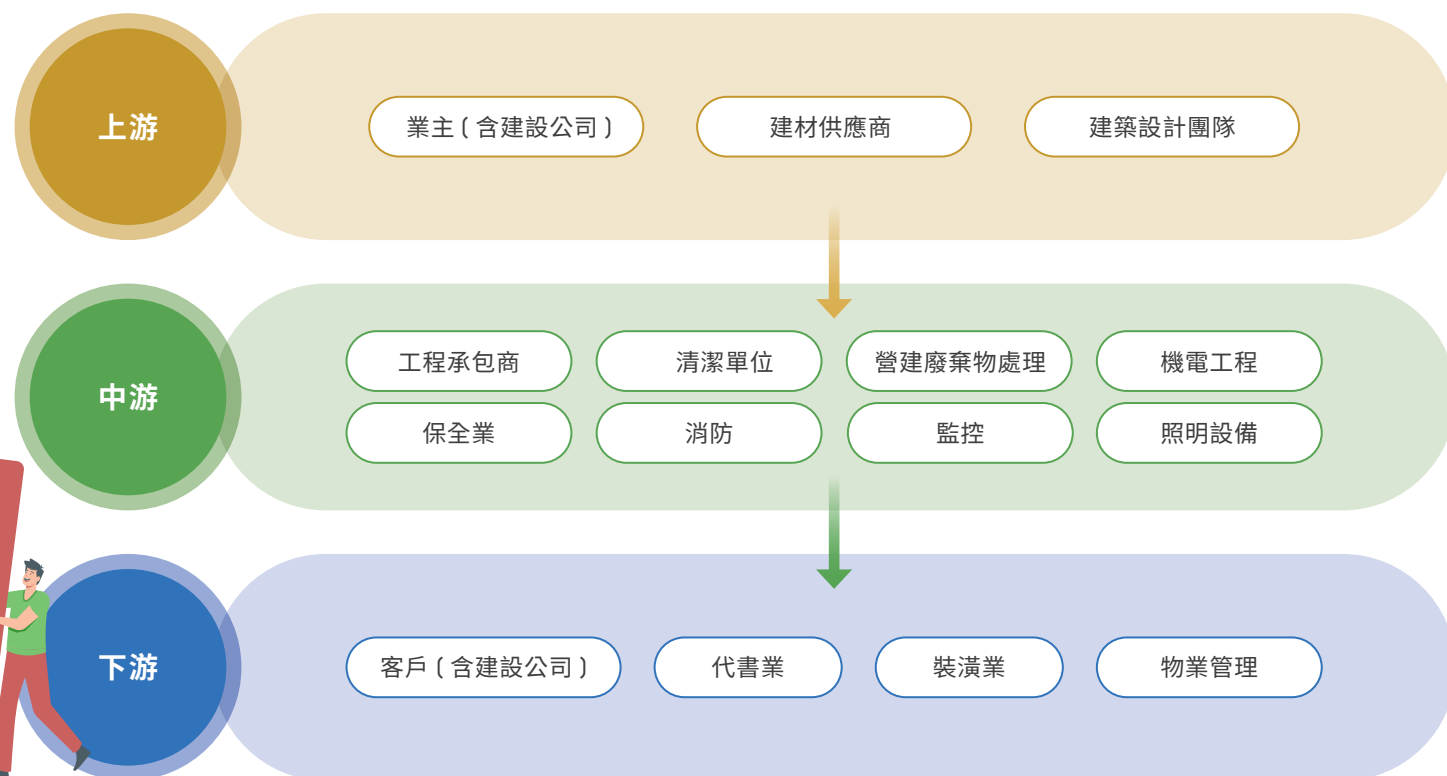


此專案為位於台北市南港區的基礎設施工程，屬雜項執照工程 (擋土工程)，開挖深度達 GL-14.7 米。該專案於 112 年 2 月 1 日開工，目前尚未完工。主要合作夥伴為富邦人壽保險股份有限公司與潘冀聯合建築師事務所。

3.2 供應鏈管理

產業價值鏈

地樺營造的產業價值鏈分為上游、中游和下游三個階段。在上游，地樺營造與業主、建設公司、建材供應商以及建築設計團隊合作，確保每個專案從設計到材料供應都能順利進行。中游階段包括工程承包商、機電工程、清潔單位、營建廢棄物處理，以及消防設備、監控設備和照明設備的安裝。下游則涵蓋客戶（包含業主和建設公司）並涉及建築物完工後的運營和服務，如物業管理、代書業和裝潢業，這些服務確保建築物能夠滿足客戶需求並安全投入使用。



在地採購

地樺營造重視在地採購，積極支持本地供應商，並透過與他們的密切合作，提升整體營運效率與品質。公司在建築工程、機電服務等各個領域的主要採購來源，大部分皆來自國內供應商。展示了地樺營造對在地供應鏈的依賴與支持，也反映出其推動本地經濟發展的承諾。

關係企業	碩樺建設 供應商		立樺建設 供應商		永偉機電 供應商		地樺營造建築工程 供應商	
	國內	國外	國內	國外	國內	國外	國內	國外
供應商類別	銷售設計在建階段 及成屋維護階段		銷售設計在建階段及 成屋維護階段		機電供應商		建築工程	
供應商家數	廠商 20 家	0	廠商 12 家	0	廠商 27 家	0	廠商 804 家	0
採購金額 (元)	88,136,245 元	0	155,438,466 元	0	94,941,763 元	0	廠商 1,320,831,741 元	0
占整體採購金額 比例 (%)	5.31%	0	9.37%	0	5.72%	0	79.60%	0

2023 年，地樺營造的供應商絕大多數來自國內市場，與地樺營造合作的國內供應商總計達 863 家。其中，建築工程類型的供應商家數及採購金額佔比最高，共 804 家，占整體採購金額的 79.6%。

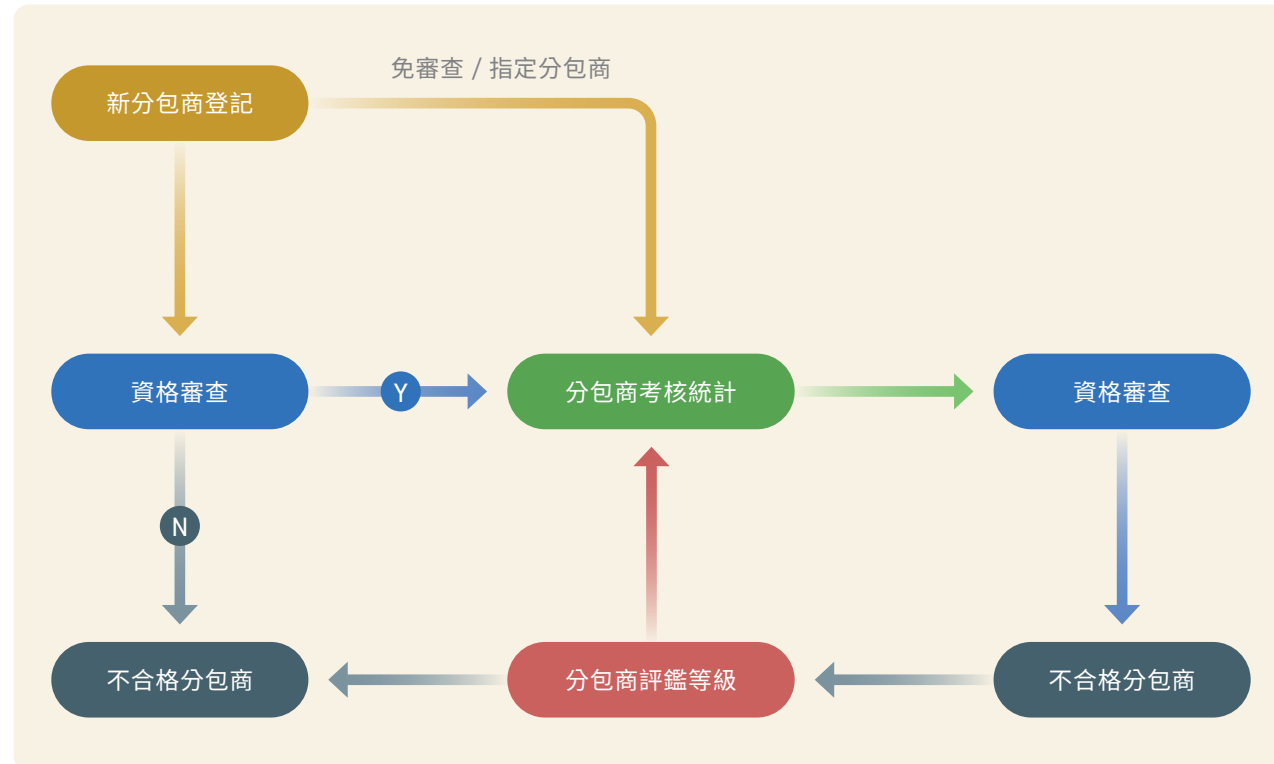
供應鏈管理政策

地樺營造的供應鏈管理政策專注於對供應商的管理與考核上，目的是透過嚴格的資格審查和持續的評鑑，確保所選擇的供應商能夠符合公司的品質標準，並順利完成工程項目。管理政策涵蓋了供應商從資格審查、評鑑到最終的獎懲機制，確保在供應鏈中每個環節都能夠達到高效、可靠的標準，進而促進整體工程品質的提升。



■ 供應商評選辦法

供應商評選主要依據評鑑表進行評分，評鑑項目涵蓋施工品質、施工進度、人員素質、機具設備、配合度與安全衛生等。供應商的評分將依序進行分級，並根據評鑑結果決定供應商在後續工程中的參與機會。公司也會依據供應商的評鑑等級，進行相應的獎懲措施，以確保合作夥伴持續維持高品質的服務與產品。



■ 採購發包作業流程

地樺營造的採購發包作業從供應商的資格審查開始。合格供應商須經過評鑑與考核，而所有新供應商需填寫評鑑表，並由業務部主管進行審核。通過審查的供應商會被列入供應商資料庫，並根據工地的實際考核結果持續更新評鑑數據。若供應商評分未達標準，將被列為不合格，並可能失去參與的資格。此作業流程有助於確保我們與高品質的供應商合作，提升工程的品質與效率。



3.3 廢棄物管理

廢棄物產生情況

根據地樺營造目前工地的數據，2023 年度營建混合廢棄物的產生量如下：

營造工程	營建混合廢棄物 (R0503) 產生量 (噸)
統能開發「統創曜」	582.75 噸
富邦人壽北投新民段新建工程	1398.6 噸
碩樺建設「文鄰常玉」	33.51 噸
總計	2014.86 噸

廢棄物處置流程

地樺營造遵循法規進行廢棄物的處理，依《廢棄物清理法》所規定的作業要求，規範營建混合廢棄物 (R0503) 的處理過程。整體流程從廢棄物的收集、分類到最終的再利用或掩埋，都由合格處理單位負責，並且按規定進行申報與監控，確保符合環保標準。此流程不僅有助於減少廢棄物對環境的影響，也促進了資源的再利用。

- 廢棄物收集與運輸**


地樺營造產生的營建混合物 (R0503) 依照法規委託合格清運單位進行收集。廢棄物收集後，清運單位將依規定將其運送至指定的處理場進行後續處理。
- 處理與再利用**


根據合約，營建混合物會送至合法的廢棄物處理廠，進行分類、再利用或最終處置。若分類後的材料可再利用，將優先進行回收再利用，以減少最終掩埋量。
- 處理紀錄與申報**


處理廠完成廢棄物處理後，會出具處理報告，並依規定進行廢棄物處理申報，確保處理過程透明並符合環保法規。

廢棄物減量措施

為有效減少營建廢棄物，地樺營造預計未來將採取以下措施：

- 
提升資源回收

加強工地的廢棄物分類，增加金屬、木材等有價物的回收比例。
- 
再生材料使用

在施工中優先考慮使用再生建材，降低一次性資源的耗用。
- 
優化工程流程

改善施工工法，減少不必要的材料浪費，並在拆除階段盡量減少混合物產生。

4

促進永續創新環境

4.1 氣候變遷與調適

4.2 溫室氣體管理



➤➤ 4 促進永續創新環境

GRI201、302、305

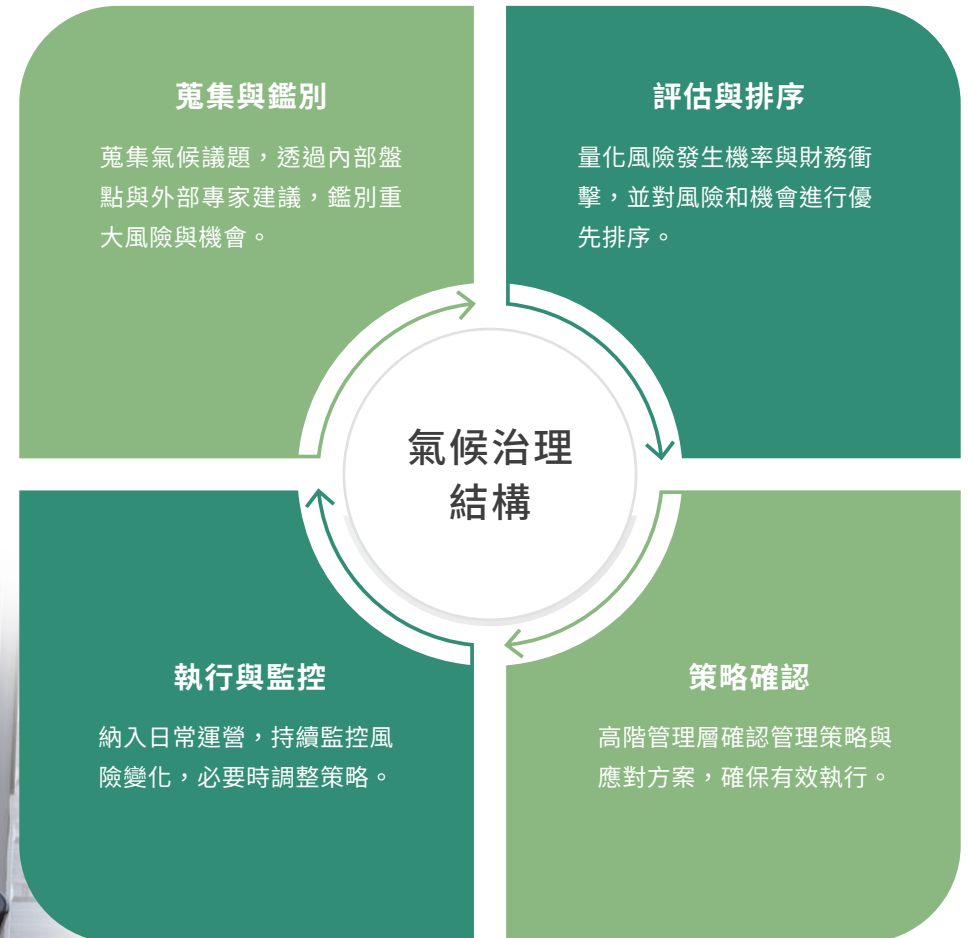
4.1 氣候變遷與調適

氣候治理結構

為有效掌握和管理日益嚴峻的氣候變遷風險與機會，地樺營造透過企業永續委員會及其下設的企業永續辦公室，建立了完善的氣候治理架構。設於董事會底下的企業永續委員會，是地樺營造氣候治理的最高治理單位，由董事擔任委員，負責全面氣候相關策略的制定與監督，依循 TCFD 建議架構，系統性地鑑別、評估氣候變遷相關的風險與機會，並制定相應的管理措施與策略，確保氣候議題在公司治理層面獲得足夠重視。

企業永續辦公室則負責規劃及統籌年度工作項目，並將進展定期向企業永續委員會匯報，確保公司的營運策略與氣候應對措施相互配合。

透過企業永續委員會與企業永續辦公室的緊密合作，地樺營造將氣候風險管理納入企業的整體風險管理機制中，持續進行數據分析與專案管理，進而達成公司永續發展的目標。



氣候策略

地樺營造依循 TCFD 建議的架構，系統性地構建了氣候風險與機會的評估流程。首先透過跨部門協作，結合內部專業團隊與外部顧問的建議，進行初步的風險與機會鑑別，並根據法規變動、政策影響和事件發生頻率等因素，對這些議題進行重大性排序（見下表），鑑別出實體風險（立即性風險、長期性風險）為 4 項；轉型風險（政策與法規、技術風險、市場風險、名譽風險）為 6 項；機會（政策與法規資源效率、能源來源、產品和服務、市場、韌性）為 7 項。而後採用了風險矩陣圖，對每項風險與機會的發生機率和對財務的潛在衝擊進行分析，並將結果視覺化呈現，以確定哪些事件需要優先處理。

同時我們致力於將評估結果納入公司的整體風險管理機制中，確保能夠有效應對氣候變遷所帶來的風險，並抓住市場新興機會。為了應對不斷變化的環境和政策，我們定期更新氣候風險與機會清單，並持續優化公司的氣候策略，以支持企業長遠的永續發展。

編號	實體 / 轉型 / 機會	名稱	分析
1	實體風險（立即性）	極端天氣事件 （暴雨、颱風、缺水）	台北和新北市位於台灣北部，經常受到颱風、暴雨等極端天氣事件影響，對營建工地的施工進度、材料運輸和安全管理構成直接威脅。
2	轉型風險（市場風險）	原物料成本上漲	營建業高度依賴原材料，任何氣候變遷引起的供應鏈中斷或市場需求變化都可能導致原材料價格上漲，直接影響施工成本。
3	轉型風險 （政策與法規風險）	碳費 / 稅徵收與相關法規	隨著碳排放政策的發布和碳費徵收的實施，建築業未來恐將面臨更高的運營成本，此為須優先考慮的轉型風險。
4	轉型風險（名譽風險）	利害關係人關注與 負面回饋日益增加	隨著社會對氣候議題的關注度增加，未能妥善處理氣候風險或沒有明確的 ESG 策略，可能導致品牌形象受損，進而影響市場競爭力和投資者信心。
5	實體風險（長期性）	海平面上升	長期而言，沿海地區的建案及基礎設施可能受到此事件影響，對整體市場需求和資產價值構成風險。
6	轉型風險（技術風險）	低碳技術轉型的成本	向低碳技術轉型可能需要高昂的投資，在短期內對企業財務構成壓力。

編號	實體 / 轉型 / 機會	名稱	分析
7	實體風險 (長期性)	降雨形式與分佈改變	降雨模式的改變可能影響水資源的可用性，進而影響施工進度和成本。
8	轉型風險 (市場風險)	顧客偏好改變	隨著消費者對綠建築和低碳產品的需求增加，未能及時適應市場需求變化可能導致競爭力下降。
9	轉型風險 (政策與法規風險)	強化排放量報導義務	加強碳排放揭露的法規要求將增加公司在合規和透明度方面的壓力。
10	實體風險 (長期性)	平均溫度提升	此風險的直接影響較緩慢，但會逐步影響建築材料的選擇、施工方式和能源需求。
11	機會 (產品與服務)	開發新產品和服務的研發與創新	應對氣候變遷的需求將催生新的市場機會，透過開發綠色建築產品和服務，可建立地樺營造在市場的領先地位。
12	機會 (政策與法規資源效率)	採用綠 (智慧) 建築	台北和新北市對智慧建築和綠建築的需求逐漸增長，這為地樺營造提供了開發和銷售高能效建築產品的機會。
13	機會 (韌性)	參與可再生能源項目 並使用節能措施	參與再生能源項目和採用節能措施不僅能減少企業碳足跡，更能吸引 ESG 投資者。
14	機會 (市場)	善用公共部門獎勵辦法	政府鼓勵低碳經濟發展，地樺營造可以透過參與政府補助和獎勵計劃，獲得更多資源和支持。
15	機會 (政策與法規資源效率)	營建廢棄物再利用	透過廢棄物再利用，不僅可以減少資源浪費，還能提高企業在綠色建築中的競爭力。
16	機會 (能源來源)	使用低碳能源	此機會在初期投資可能需要較高的金額，短期內的經濟效益有限。
17	機會 (市場)	開發新市場	在現有市場之外開發新市場可能需要更長時間和更多資源。

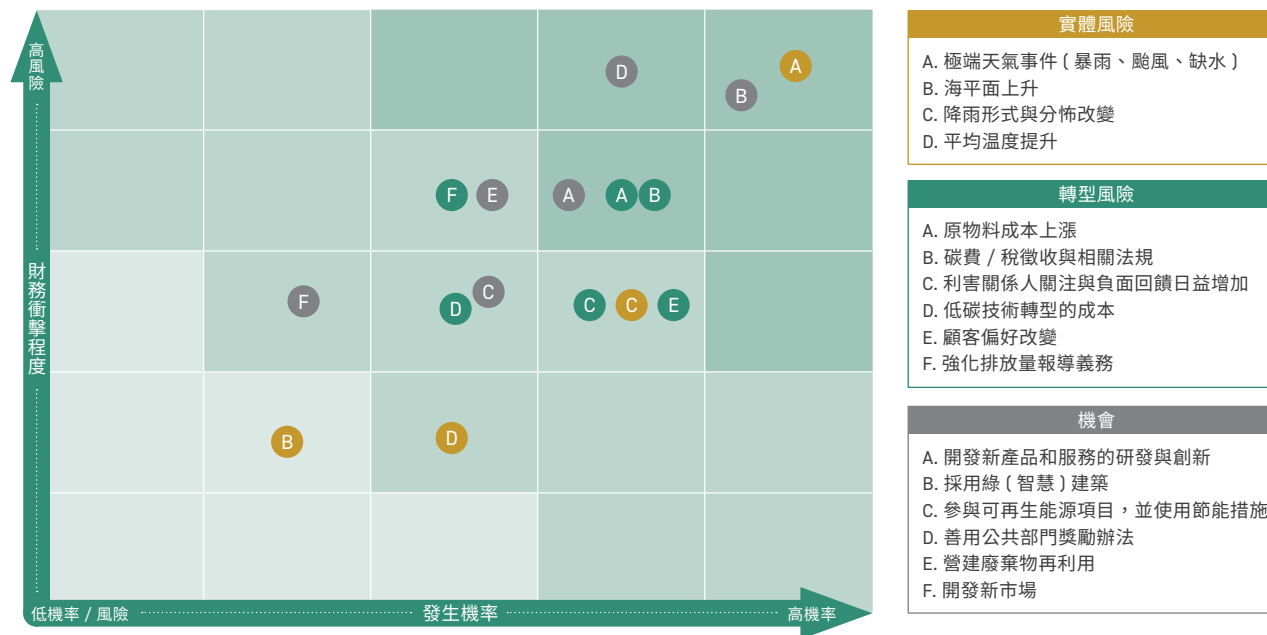
氣候風險與機會

在氣候風險評估過程中，地樺營造識別出 3 項高優先級風險，其中極端天氣事件（如暴雨、颱風、缺水）被評估為對營運活動及工期造成重大影響。這類事件可能導致施工延誤、設備損壞，並顯著提高施工成本。此外，原物料成本上漲及碳費 / 稅徵收等相關法規的實施，被視為主要的轉型風險。原物料價格變化將直接影響施工成本與利潤，而碳費及相關法規的推行可能增加企業的運營成本及合規壓力。

同時，地樺營造也辨識出 3 項高度優先的機會。首先，隨著市場對低碳及綠建築產品需求的日益增長，開發新產品與服務的研發與創新為地樺營造提供了發展機會，這將有效提升公司的市場競爭力。其次，採用綠（智慧）建築技術的推廣，不僅能提升建築效率，更有助於減少碳足跡，進一步強化公司在市場中的品牌形象，從而實現長期永續發展。

風險與機會管理

地樺營造將氣候風險與機會管理視為營運核心之一，由企業永續辦公室負責初步鑑別並量化分析這些風險與機會，然後提交至企業永續委員會審議。委員會在確定重大風險與機會後，制定相應的管理策略，並交由辦公室執行。透過持續的監控和調整，地樺營造確保這些策略能夠有效應對氣候變遷挑戰，並推動公司的永續發展。



註 1：根據地樺營造的業務特性及面臨的氣候風險與機會進行繪製。橫軸代表風險與機會的發生機率，縱軸代表其對公司的潛在衝擊程度。兩者均以 1 至 5 分進行評估，1 分表示最不可能發生或衝擊最小，5 分表示發生機率最高或衝擊最大。

而風險指數是由發生機率與衝擊程度的分數相乘得出。當風險指數大於 15 時，該風險即被判定為高度風險，需要優先進行管理和應對。

註 2：咖啡色為實體風險，綠色為轉型風險，灰色為機會。

風險 / 機會	類別	面向	財務影響	因應措施與行動方案	對應重大主題方針
實體風險	立即	極端天氣事件 (暴雨、颱風、缺水)	增加營運成本、 施工延誤、 修復費用增加	<ul style="list-style-type: none"> ■ 施工現場防護：加強施工現場防護措施以應對極端天氣事件，保障施工安全並減少損失。 ■ 應急計劃制定：針對可能的天氣變化制定應急計劃，確保施工流程靈活應變。 	<ul style="list-style-type: none"> ■ 職業健康與安全：強化施工安全措施，降低極端天氣事件對工人健康與施工的影響。
轉型風險	市場	原物料成本上漲	增加施工成本、 利潤率下降	<ul style="list-style-type: none"> ■ 市場動態監控：密切關注原物料價格變動，適時調整採購策略。 ■ 供應商多元化：建立多元化供應鏈，減少對單一供應商的依賴，以應對市場波動。 	<ul style="list-style-type: none"> ■ 供應鏈管理：優化供應鏈管理與多元化策略，穩定原物料成本。
轉型風險	政策與法規	碳費 / 稅徵收 與相關法規	增加合規成本、 運營成本上升	<ul style="list-style-type: none"> ■ 碳盤查與管理：進行全面的碳盤查，並建立環境數據記錄系統，根據結果制定減碳策略，降低碳排放。 ■ 法規監控與適應：持續監控政策變化，靈活調整經營策略以應對碳費法規的影響。 	<ul style="list-style-type: none"> ■ 溫室氣體管理：透過盤查與管理減少碳排放，並符合相關法規要求。
機會	產品與服務	開發新產品和 服務的研發與創新	增加研發成本， 但可提升市場競爭力	<ul style="list-style-type: none"> ■ 技術探索與試點：探索綠色建材與預鑄工法的應用，並在選定專案中進行試點。 ■ 合作夥伴拓展：尋找合作夥伴共同開發新技術，降低研發風險與成本。 	<ul style="list-style-type: none"> ■ 廢棄物管理：降低廢棄物產生，提升資源利用效率。 ■ 人才培育與福利：提升員工專業技能，促進職業發展。

風險 / 機會	類別	面向	財務影響	因應措施與行動方案	對應重大主題方針
機會	政策與法規 資源效率	採用綠（智慧）建築	初期成本增加，但可 提升長期效益	<ul style="list-style-type: none"> ■ 低碳技術應用：逐步採用智慧建築技術，提升建築能源效率。 ■ 綠建材採購與技術培訓：推廣綠建材應用，並為員工提供最新綠建築技術的培訓和實踐機會。 	<ul style="list-style-type: none"> ■ 供應鏈管理：推動低碳建材使用。 ■ 人才培育與福利：增強員工技能與職業競爭力。
機會	市場 / 法規	善用公共部門 獎勵辦法	降低營運成本、增加 資金流入	<ul style="list-style-type: none"> ■ 專案管理：聘用具有公辦都更專案經驗的專案經理，確保專案申請與執行過程中的合規性及高效管理。 ■ 夥伴合作：與具經驗的合作夥伴聯合投標，減少風險並提升成功機會。 	<ul style="list-style-type: none"> ■ 氣候變遷調適與供應鏈管理：利用公共資源和合作策略，降低運營成本。

指標與目標

地樺營造將氣候應對措施與企業的永續發展目標緊密結合，確保措施能融入企業發展的核心策略中。我們認為，氣候變遷的挑戰應該透過整合性的策略來應對，並將相關指標與目標具體化。例如，針對碳費與法規風險的管理，我們將其納入「溫室氣體管理」的框架內，同時強化合規性管理，以確保企業在日益嚴格的法規環境中穩健發展。而在原物料成本上漲挑戰，則對應「供應鏈管理」目標，根據有效的資源利用與成本控制，來應對成本的波動。透過策略整合，能提升地樺營造的市場競爭力，也為企業的長期永續發展奠定了堅實的基礎。

4.2 溫室氣體管理

能源及溫室氣體管理

面對全球氣候變遷的挑戰，地樺營造積極回應能源管理及溫室氣體減量的重要議題，致力於減少營運過程中的碳排放，並實現永續發展的承諾。地樺營造自 2024 年起依據 ISO 14064-1 標準，針對 2023 年總公司辦公室區域、四個工務所（統能開發「統創曜」、碩樺建設「文鄰常玉」、富邦人壽北投區新民段、富邦人壽南港區玉成段）的溫室氣體排放量進行盤查與分析，後續將制定減碳目標。

在 2023 年度的溫室氣體盤查中，地樺營造共計排放 19651.5 公噸二氧化碳當量 (CO₂e)。其中，類別 1(直接排放) 排放總量為 13.7047 公噸，佔全公司總排放量的 0.07%；類別 2(來自輸入能源的間接排放) 排放量達到 296.2299 公噸，佔總排放量的 1.50%；類別 3(其他間接排放) 中，供應鏈相關的排放量為 305.0343 公噸，佔 1.55%；而類別 4(組織使用的產品之間接排放) 為本次盤查的主要來源，總排放量為 19036.531 公噸，佔 96.87%。

地樺營造辦公室能源使用	2023 年
用電量 (單位：度)	63853.000
間接能源耗用 (單位：GJ)	229.871
總能源使用量 (單位：GJ)	229.871
營業收入 (單位：百萬)	3,626.75
能源強度 (單位：GJ/ 百萬新台幣)	0.0634

1：營業收入為地樺營造個體營業收入。

2：能源強度計算方式為總能源使用量 / 百萬營業收入

3：1 千瓦小時 (度) = 3.6*10⁶ 焦耳 (J)

工務所能源使用	2023 年
用電量 (單位：度)	535802.629
間接能源耗用 (單位：GJ)	1928.889
總能源使用量 (單位：GJ)	1928.889

上表數據涵蓋統能開發「統創曜」、碩樺建設「文鄰常玉」、富邦人壽北投區新民段、富邦人壽南港區玉成段等四個新建工程。

地樺營造工務所溫室氣體排放量	2023 年
類別一、直接排放 (單位：噸 CO2e)	3.952
類別二、能源間接排放 (單位：噸 CO2e)	264.687
類別三、運輸之間接排放 (單位：噸 CO2e)	287.432
類別四、組織使用產品之間接排放 (單位：噸 CO2e)	19018.555
類別五、使用來自組織產品之間接排放 (單位：噸 CO2e)	0.0000
類別六、其他間接排放 (單位：噸 CO2e)	0.0000
總排放量 (單位：噸 CO2e)	19574.626

1. GWP 參考：IPCC 第六次評估報告 (2021)
2. 排放係數參考：行政院環保署「溫室氣體排放係數管理表 6.0.4 版」
3. 依循 ISO14064-1:2018 進行盤查，並經過第三方查驗證。
4. 溫室氣體排放源之排放量計算主要採用「排放係數法」，計算方式為活動數據×排放係數×GWP 值
5. 盤查邊界設定方法：營運控制法
6. 涵蓋之溫室氣體含 CO2, CH4, N2O, HFCs, PFCs, NF3
7. 溫室氣體盤查範圍包括 2023 年度總公司辦公室區域、四個工程案 (統能開發「統創曜」、碩樺建設「文鄰常玉」、富邦人壽北投區新民段、富邦人壽南港區玉成段)，上表數據涵蓋統能開發「統創曜」、碩樺建設「文鄰常玉」、富邦人壽北投區新民段、富邦人壽南港區玉成段等四個新建工程。
8. 四個工程案排放源 (如：固定式燃燒設備等) 為外包商使用，並不在盤查邊界內。本公司範疇一排放以公務車燃油、冷媒逸散、化糞池逸散為主。
9. 營業收入為地樺營造個體營業收入。
10. 溫室氣體排放強度計算方式為總排放量 / 百萬營業收入

地樺營造辦公室溫室氣體排放量	2023 年
類別一、直接排放 (單位：噸 CO2e)	9.753
類別二、能源間接排放 (單位：噸 CO2e)	31.543
類別三、運輸之間接排放 (單位：噸 CO2e)	17.603
類別四、組織使用產品之間接排放 (單位：噸 CO2e)	17.976
類別五、使用來自組織產品之間接排放 (單位：噸 CO2e)	0.0000
類別六、其他間接排放 (單位：噸 CO2e)	0.0000
總排放量 (單位：噸 CO2e)	76.874
營業額 (單位：百萬)	3,626.75
溫室氣體排放強度 (單位：噸 CO2e/ 百萬元營收)	0.021

為進一步減少溫室氣體排放，地樺營造正評估各種可行的減碳措施，未來將依據盤查結果，逐步規劃適合的減碳策略與目標。同時，公司也將積極研究引入能源效率更高的技術與工法，以期提升整體營運的環保效能。地樺營造承諾將持續追蹤溫室氣體排放數據，並根據未來的排放結果，逐步實施相關的節能減碳方案。

5

發展職場安全與福祉

5.1 人才培育與福利

5.2 職業健康與安全

5.3 健康保護與關懷

5.4 勞資溝通



>> 5 發展職場安全與福祉

GRI2-7、GRI2-8、401、402、403、404、405、409

5.1 人才培育與福利

在地樺營造及關聯企業中，我們深知人才是企業永續發展的基石，優秀的員工不僅是公司成長的動力，也是企業成功的關鍵。我們尤其重視新舊員工的交接與傳承，確保經驗豐富的員工能將寶貴的知識和技能傳授給新進同仁，形成一個持續學習與創新的工作文化。公司致力於培育並留任優秀人才，透過完善的培訓制度和職業發展機制，促進全體員工在專業領域的成長。我們相信，透過全面的福利計劃、持續學習機會與職涯發展支持，地樺營造將能夠打造出一支高效且穩健的團隊，為企業的長遠發展奠定堅實基礎。

人才資源結構

類別	組別	女性		男性		總數
		人數	比例	人數	比例	
	員工人數 (人數 / 全時等量法)	56	40.0%	84	60.0%	140
合約類型	永久聘雇員工人數 (人數 / 全時等量法)	56	40.0%	84	60.0%	140
聘僱類型	全職員工人數 (人數 / 全時等量法)	56	40.0%	84	60.0%	140
	兼職員工人數 (人數 / 全時等量法)	0	0.0%			0
職務類型	管理人員	7	5.0%	30	21.4%	37
	非管理人員	49	35.0%	54	38.6%	103
年齡	30 歲以下	14	10.0%	25	17.9%	39
	30-50 歲	35	25.0%	48	34.3%	83
	50 歲以上	7	5.0%	11	7.9%	18
少數族群	外籍員工	0	0.0%	1	0.7%	1
	身心障礙者	1	0.7%	0	0.0%	1

非員工工作者類型	總數
仲介派遣員工 (職場清潔、大樓保全)	27 人
實習生	30 人

註：資訊截至 2023 年 12 月 31 日止

地樺營造 2023 年度員工總數為 140 人，其中男性占 60%，女性占 40%，顯示公司在人力性別多樣性方面已具一定平衡。且所有員工均為永久聘僱且全職，反映了公司在人力資源管理上的穩定性和承諾。

在年齡結構上，地樺營造員工集中於 30 至 50 歲之間，占 59.3%，為公司運營的核心力量；30 歲以下的員工占 27.9%，代表公司在培育年輕人才方面亦有不錯的表現。此年齡分佈有助於公司保持經驗與創新的平衡，並為未來發展奠定穩固基礎。

地樺營造 2023 年新進與離職員工統計

類別	組別	2023 新進人員		2023 離職人員	
		人數	占該類別比例	人數	占該類別比例
性別	男	35	55.6%	14	45.2%
	女	28	44.4%	17	54.8%
年齡	30 歲以下	26	41.3%	14	45.2%
	30-50 歲	37	58.7%	16	51.6%
	50 歲以上	0	0.0%	1	3.2%
總計人數		63		31	
占全體員工比例		45%		22.1%	

而 2023 年新進人員數量多達 63 人，占全體員工的 45%，顯示出公司具備培育新進人才的強大能力。然而，離職人員數量為 31 人，尤其年輕員工的離職率較高，說明在年輕人才的留任方面仍有改進空間。

地樺營造計劃進一步強化員工的職涯發展支持與留任機制，特別是針對年輕員工的需求，透過提供更多的培訓、晉升機會與福利激勵，提升他們的滿意度與歸屬感。

教育訓練

地樺營造及關聯企業皆極度重視員工的職業教育訓練，以確保所有員工具備必要的技能與知識。於新進員工方面，公司提供入職前訓練 1.5 小時。同時在進入工地前，員工需接受 6 小時的安全衛生教育訓練，確保其了解工地的安全規範。

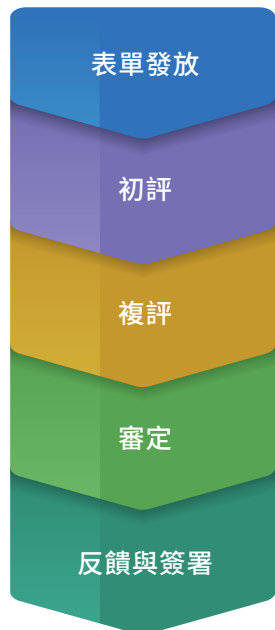
2023 年度，公司為全體員工提供了 18 小時的內部教育訓練，涵蓋各項基本技能與知識，並安排了 162 小時的外部訓練，藉此強化員工的專業能力。

同時地樺營造不定期舉辦針對新進員工與資深員工之間的經驗分享課程，旨在縮小彼此間的知識與經驗差距。課程內容涵蓋工地現況、勞安課程，以及現場工具的使用說明。同時，員工需與承包商討論工程進度，藉此提升協作能力。每月底，公司會舉行訓練與交流會議，讓員工間的經驗分享更加一致，促進知識傳承。



績效考核

地樺營造和關聯企業的績效考核流程旨在公平、公正地評估員工工作表現，並作為核發年終獎金的依據。每年年底，公司先由人資單位發送績效考核表給各受評人員，考核涵蓋各部門和工地主管，並由經理及高層領導進行審核。評分標準如人員的工作績效、溝通協調能力、專業技能等，最終由考評委員會確認結果，並根據評分制定員工的獎勵措施。



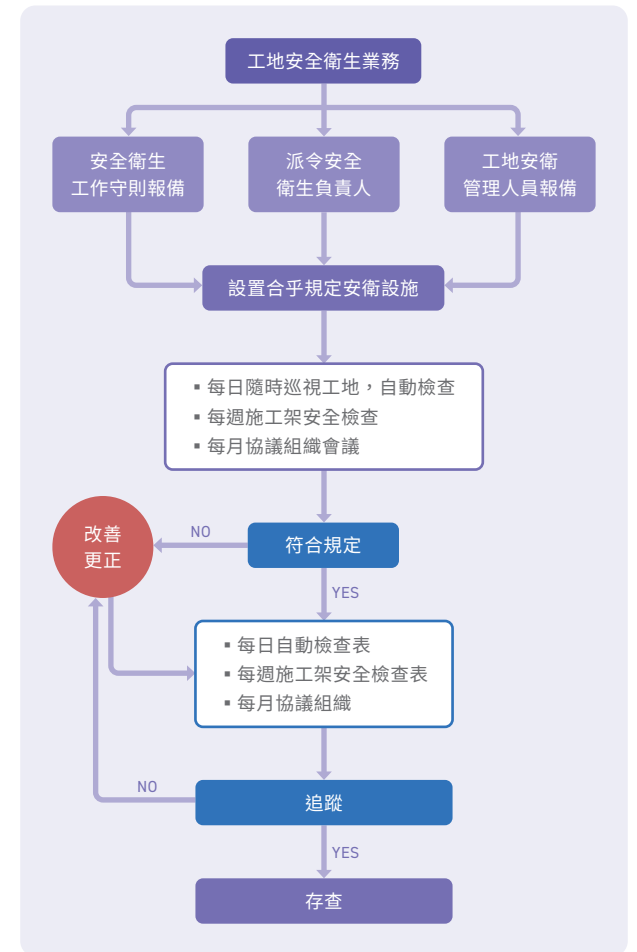
同時，依據《勞動基準法》第 16 條規定，於營運變化時提供最短預告期，確保員工有足夠時間應對勞動契約變更。預告期依工作年資分為十日、二十日或三十日，確保符合法定標準並保障員工權益。

員工福利

地樺營造及我們的關聯企業對於員工的照護相當重視，提供多項福利，確保員工在生活的各個階段都能感受到公司的支持。福利涵蓋婚姻、生育、住院及喪亡慰問等方面，幫助員工在遇到人生大事或困境時，能獲得適時的協助與關懷。公司於結婚與生育提供賀禮，並在員工住院或家屬喪亡時提供慰問金。地樺營造強調員工的福祉，建立完善的支持系統以增進員工的幸福感與歸屬感。

在育嬰留職停薪的統計中，女性員工申請育嬰留職停薪的人數為 1 人，復職後的回任率和留存率皆為 100%。表示地樺營造在育嬰支持政策上取得良好的成效，確保員工能在育嬰假期結束後順利重返工作崗位，並持續發展職涯。

年育嬰留職停薪統計	男性	女性
申請育嬰留職停薪人數	0	1
育嬰留職停薪應復職人數 (A)	0	1
育嬰留職停薪應復職且復職人數 (B)	0	1
前一年度育嬰留職停薪復職人數 (C)	0	1
育嬰留職停薪復職後工作超過 1 年人數 (D)	0	1
回任率 (B/A)	0%	100%
留存率 (D/C)	0%	100%



5.2 職業健康與安全

職業安全衛生管理

地樺營造和關聯企業嚴格依據《職業安全衛生管理辦法》及相關法令規範，制定並執行全面的安全衛生管理制度。公司指派專業的安全衛生管理人員，負責各工地的安全檢查與管理工作，確保所有工地設置符合標準的安全衛生設施。每個工地皆須向當地主管機關報備安全衛生工作守則，並根據要求即時向相關機構回報任何重大職業災害，以保障工地的安全運作及防止勞動災害發生。



工地安全衛生評估流程

公司設立了完善的工地安全衛生評估流程，確保各項作業符合規範。安全衛生管理人員每日巡視工地，並記錄檢查事項於「安全衛生工作日誌」，對不符規定之事項進行即時改善。公司每週進行施工架安全檢查，每月則召開安全衛生協議組織會議，針對工地現況進行檢討與改善，並追蹤落實情形，確保工地各項安全衛生措施的有效執行。



執行衛生安全訓練

針對施工人員的安全衛生教育，地樺營造及相關企業均要求所有工地人員在進入工作場所前，需接受專業的安全衛生訓練，確保其具備應有的安全知識。公司定期舉辦安全衛生講習，並針對工地的特定風險進行教育，確保所有工作人員具備必要的安全知識與技能。此外，對於新進同仁，公司也提供專門的安全衛生教育訓練，確保他們能迅速了解工地安全規範，並融入公司的安全管理文化。



5.3 健康保護與關懷

地樺營造致力於維護員工健康，透過定期的工作場所消毒作業，如冷氣、地毯清潔，確保辦公環境的衛生與安全。同時，公司每年提供壹次健康檢查服務，2023 年度共有 131 位員工參與，檢查內容涵蓋身體基礎狀況、生活健康分析及心血管功能評估等。此外，公司每月安排職場醫護進行健康諮詢，2023 年共舉辦 20 場次，為 14 名員工提供身心照護。公司也已導入針對不法侵害及職業病（如骨骼壓力、霸凌等）的管理辦法，並計畫於 2024 年擴大至工地現場，進一步強化員工的健康管理。而 2023 年未有員工因職業傷害提出勞保申請，顯示公司在職安管理方面成效達到目標。



5.4 勞資溝通

對於建立和諧且透明的勞資關係，地樺營造及關聯企業透過多元的溝通管道，確保員工的聲音能被公司管理層聽到並有效反映。公司每季舉辦勞資會議，員工可透過該會議與管理階層討論與協調勞資相關事宜，促進勞資合作、改善工作條件及提升工作效率。

為進一步保護員工權益，公司設立了針對性別平等與性騷擾防治的機制，員工可通過專設信箱提出相關申訴。2023 年度，地樺營造未發生重大勞資糾紛或申訴案件，顯示公司與員工之間的高度信任與良好溝通。未來，公司將持續推動這些機制，促進勞資雙方在互信與尊重的基礎上，營造安全、和諧且包容的工作環境。





附錄

附錄一 GRI Standards 揭露項目對照表

附錄二 永續會計準則委員會 (Sustainability Accounting Standards Board, SASB) 對照表

附錄三 上市上櫃公司氣候相關資訊

附錄一 | GRI Standards 揭露項目對照表

使用聲明 地樺營造已依循 GRI 準則報導 2023 年 1 月 1 日至 12 月 31 日期間的內容

▪ 使用的 GRI 1：基礎 2021 ▪ 適用的 GRI 行業準則：無 ▪ GRI2：一般揭露 2021

對應 GRI 與揭露項目	相關章節	頁碼
2-1 組織詳細資訊	專注治理與誠信	20
2-2 組織永續報導中包含的實體	關於本報告書	4
2-3 報導期間、頻率及聯絡人	關於本報告書	4
2-4 資訊重編	關於本報告書	4
2-5 外部保證 / 確信	關於本報告書	4
2-6 活動、價值鏈和其他商業關係	創造品質與價值	30
2-7 員工	發展職場安全與福祉	44
2-8 非員工的工作者	發展職場安全與福祉	44
2-9 治理結構及組成	專注治理與誠信	21
2-10 最高治理單位的提名與遴選	專注治理與誠信	22
2-11 最高治理單位的主席	專注治理與誠信	22
2-12 最高治理單位於監督衝擊管理的角色	永續治理	22
2-13 衝擊管理的負責人	永續治理	22
2-14 最高治理單位於永續報導的角色	關於本報告書	4
2-15 利益衝突	專注治理與誠信	22
2-16 溝通關鍵重大事件	專注治理與誠信	24

對應 GRI 與揭露項目	相關章節	頁碼
2-17 最高治理單位的群體智識	2023 年度，地樺營造的最高治理單位尚未針對永續議題進行相關培訓。公司已計劃在未來引入永續培訓，強化治理單位對永續發展的認知，推動公司永續目標的實現。	
2-18 最高治理單位的績效評估	專注治理與誠信	22
2-19 薪酬政策	專注治理與誠信	22
2-20 薪酬決定流程	專注治理與誠信	22
2-21 年度總薪酬比率	最高年度總薪酬為組織機密資訊	
2-22 永續發展策略的聲明	經營者的話	5
2-23 政策承諾	專注治理與誠信	24
2-24 納入政策承諾	專注治理與誠信	24
2-25 補救負面衝擊的程序	專注治理與誠信	24
2-26 尋求建議和提出疑慮的機制	專注治理與誠信	24
2-27 法規遵循	專注治理與誠信	24
2-28 公協會的會員資格	專注治理與誠信	21
2-29 利害關係人議合方針	永續治理	11
2-30 團體協約	本公司無工會組織	本公司無工會組織

GRI 3：重大主題 2021

對應 GRI 與揭露項目	相關章節	頁碼
3-1 決定重大主題的流程	永續治理	10
3-2 重大主題列表	永續治理	14
3-3 重大主題管理	永續治理	16

GRI 200：經濟特定主題揭露 2016

對應 GRI 與揭露項目	相關章節	頁碼
GRI 201：經濟績效	201-2 氣候變遷所產生的財務影響及其它風險與機會	促進永續創新環境 38
GRI 204：採購實務	204-1 來自當地供應商的採購支出比例	創造品質與價值 31
GRI 205：反貪腐	205-2 有關反貪腐政策和程序的溝通及訓練	專注治理與誠信 24
	205-3 已確認的貪腐事件及採取的行動	專注治理與誠信 24
GRI 206：反競爭行為	206-1 反競爭行為、反托拉斯和壟斷行為的法律行動	專注治理與誠信 24

GRI 300：環境特定主題揭露 2016

	對應 GRI 與揭露項目	相關章節	頁碼
GRI 302：能源	302-1 組織內部的能源消耗量	促進永續創新環境	41
	302-3 能源密集度	促進永續創新環境	41
GRI 305：排放	305-1 直接（範疇一）溫室氣體排放	促進永續創新環境	42
	305-2 能源間接（範疇二）溫室氣體排放	促進永續創新環境	42
	305-3 其它間接（範疇三）溫室氣體排放	促進永續創新環境	42
	305-4 溫室氣體排放密集度	促進永續創新環境	42
	305-5 溫室氣體排放減量	促進永續創新環境	42
GRI 306：廢棄物	306-1 廢棄物的產生與廢棄物相關顯著衝擊	創造品質與價值	33
	306-2 廢棄物相關顯著衝擊之管理	創造品質與價值	33
	306-3 廢棄物的產生	創造品質與價值	33
	306-4 廢棄物的處置移轉	創造品質與價值	33
GRI 308：供應商環境評估	308-1 使用環境標準篩選新供應商	創造品質與價值	32

GRI 400：社會特定主題揭露 2016

	對應 GRI 與揭露項目	相關章節	頁碼
GRI 401：勞雇關係	401-1 新進員工和離職員工	發展職場安全與福祉	45
	401-2 提供給全職員工（不包含臨時或兼職員工）的福利	發展職場安全與福祉	46
	401-3 育嬰假	發展職場安全與福祉	46
GRI 402：勞 / 資關係	402-1 關於營運變化的最短預告期	發展職場安全與福祉	46
GRI 403：職業安全衛生	403-1 職業安全衛生管理系統	發展職場安全與福祉	47
	403-2 危害辨識、風險評估、及事故調查	發展職場安全與福祉	46
	403-3 職業健康服務	發展職場安全與福祉	48
	403-4 有關職業安全衛生之工作者參與、諮商與溝通	發展職場安全與福祉	48
	403-5 有關職業安全衛生之工作者訓練	發展職場安全與福祉	47
	403-6 工作者健康促進	發展職場安全與福祉	48
	403-7 預防和減輕與業務關係直接相關聯之職業安全衛生的衝擊	發展職場安全與福祉	47
	403-8 職業安全衛生管理系統所涵蓋之工作者	發展職場安全與福祉	47
	403-9 職業傷害	發展職場安全與福祉	6

	對應 GRI 與揭露項目	相關章節	頁碼
GRI 403：職業安全衛生	403-10 職業病	發展職場安全與福祉	47
GRI 404：訓練與教育	404-1 每名員工每年接受訓練的平均時數	發展職場安全與福祉	45
	404-2 提升員工職能及過渡協助方案	發展職場安全與福祉	45
	404-3 定期接受績效及職業發展檢核的員工比例	發展職場安全與福祉	45
GRI 405：員工多元化與平等機會	405-1 治理單位與員工的多元化	發展職場安全與福祉	44
GRI 409：強迫或強制勞動	409-1 具強迫與強制勞動事件重大風險的營運據點和供應商	創造品質與價值 發展職場安全與福祉	無相關 事件發生
GRI 414：供應商社會評估	414-1 使用社會標準篩選新供應商	創造品質與價值	32
GRI 415：公共政策	415-1 政治捐獻	專注治理與誠信	24
GRI 416：顧客健康與安全	416-2 違反有關產品與服務的健康和安全法規之事件	專注治理與誠信	無相關 事件發生

附錄二 | 永續會計準則委員會 (Sustainability Accounting Standards Board, SASB) 對照表

- 產業類別 (sector)：基礎設施 (Infrastructure)
- 行業準則 (industry)：工程與建設服務行業 (Engineering & Construction Services)

指標代碼	衡量指標	測量單位	2023 揭露內容
IF-EN-160a.1	違反環境許可、標準和規定的事件數量	數量 (量化)	公司 2023 年度因違反環境法規共計支付了 12 件罰款 (如噪音問題)，總金額為新台幣 13.5 萬元。
IF-EN-160a.2	評估和管理專案設計、選址和建設相關環境風險的過程	討論和分析 (質化)	本公司在選擇新建建築位置時，將周遭環境評估作為重要考量因素，相關流程主要以下層面： 1. 周邊路網與交通規劃的可行性評估 2. 是否涉及歷史建築或文化資產 3. 開發項目規模與公司資源配置的適配性
IF-EN-250a.1	缺陷和安全相關的返工成本總額	金額 (量化)	2023 年度，地樺營造未發生任何與缺陷或安全相關的返工事件，因此無相關返工成本產生。
IF-EN-250a.2	由於缺陷和安全相關事件所導致的法律訴訟的貨幣損失總額	金額 (量化)	2023 年度，地樺營造並未發生因缺陷或安全相關事件而引發的法律訴訟，因此無任何貨幣損失產生。
IF-EN-320a.1	(1) 總記錄事故率 (TRIR) 及 (2) 死亡率，針對 (a) 直接員工和 (b) 合同員工	率 (量化)	針對 2023 年度，地樺營造的 (a) 直接員工及 (b) 合同員工的 (1) 總記錄事故率 (TRIR) 和 (2) 死亡率皆為 0，顯示公司在職業安全管理方面成效顯著，未發生重大安全事故。
IF-EN-410a.1	(1) 獲得第三方多屬性永續性標準認證的投入使用專案數量及 (2) 正在尋求此類認證的活動專案數量	數量 (量化)	目前地樺營造並無獲得第三方多屬性永續性標準認證的專案，亦無正在尋求此類認證的活動專案。
IF-EN-410a.2	在專案規劃和設計中納入運營階段的能源和水效率考量的過程	討論和分析 (質化)	目前地樺營造的專案尚未將運營階段的能源與水資源效率納入規劃與設計，但未來會逐步考量相關因素以提升專案的永續性。

指標代碼	衡量指標	測量單位	2023 揭露內容
IF-EN-410b.1	(1) 涉及碳氫化合物的專案及 (2) 可再生能源專案的未完成工作量	金額 (量化)	地樺營造目前無碳氫化合物相關專案，亦無可再生能源專案的未完成工作量。
IF-EN-410b.2	與碳氫化合物相關專案的未完成工作取消總額	金額 (量化)	地樺營造目前無與碳氫化合物相關的專案，因此在 2023 年度也無未完成工作取消的總額。
IF-EN-410b.3	與氣候變遷減緩相關的非能源專案的未完成工作量	金額 (量化)	地樺營造目前無與氣候變遷減緩相關的非能源專案，因此在 2023 年度無未完成工作量。
IF-EN-510a.1	(1) 在透明度國際腐敗感知指數中排名最低 20 個國家中的活動專案數量及 (2) 未完成工作量	數量、金額 (量化)	地樺營造並未在透明度國際腐敗感知指數中排名最低 20 個國家進行活動專案，因此 2023 年度無相關專案數量及未完成工作量。
IF-EN-510a.2	因賄賂或腐敗和反競爭行為所導致的法律訴訟的貨幣損失總額	金額 (量化)	2023 年度，地樺營造未因賄賂、腐敗或反競爭行為而遭遇法律訴訟，因此無任何相關的貨幣損失。
IF-EN-510a.3	防止 (1) 賄賂和腐敗及 (2) 專案投標過程中的反競爭行為的政策和實踐	討論和分析 (質化)	見專注治理與誠信章節中內容。
IF-EN-000.A	活動中的項目數量	數量 (量化)	21 個委託項目。
IF-EN-000.B	已委託項目的數量	數量 (量化)	2023 年度未有完工之項目。
IF-EN-000.C	總餘額	金額 (量化)	該資訊因涉及商業敏感性，選擇不予公開。

附錄三 | 上市上櫃公司氣候相關資訊

	項目	對應頁碼
1	敘明董事會與管理階層對於氣候相關風險與機會之監督及治理。	35
2	敘明所辨識之氣候風險與機會如何影響企業之業務、策略及財務(短期、中期、長期)。	36
3	敘明極端氣候事件及轉型行動對財務之影響。	38
4	敘明氣候風險之辨識、評估及管理流程如何整合於整體風險管理制度。	38
5	若使用情境分析評估面對氣候變遷風險之韌性，應說明所使用之情境、參數、假設、分析因子及主要財務影響。	已著手規畫未來採用情境分析
6	若有因應管理氣候相關風險之轉型計畫，說明該計畫內容，及用於辨識及管理實體風險及轉型風險之指標與目標。	40
7	若使用內部碳定價作為規劃工具，應說明價格制定基礎。	未使用碳定價工具
8	若有設定氣候相關目標，應說明所涵蓋之活動、溫室氣體排放範疇、規劃期程，每年達成進度等資訊；若使用碳抵換或再生能源憑證(RECs)以達成相關目標，應說明所抵換之減碳額度來源及數量或再生能源憑證(RECs)數量。	40，且後續將逐步規劃與執行氣候相關目標；無使用使用碳抵換或再生能源憑證
9	溫室氣體盤查及確信情形與減量目標、策略及具體行動計畫(另填於 1-1 及 1-2)。	41



地樺機構



地樺營造事業股份有限公司



立樺建設股份有限公司



碩樺建設股份有限公司



永偉機電工程股份有限公司



瑞思股份有限公司